

# Pankreas- und Pankreas- Nierentransplantation 2016

## **Ergänzungsbericht zum Tätigkeitsbericht 2016**

**über die Ergebnisse der externen  
vergleichenden Qualitätssicherung  
nach § 11 Abs. 5 TPG**

**veröffentlicht durch die Deutsche  
Stiftung Organtransplantation**



# Inhaltsverzeichnis

---

## 1. Ergebnisse der Pankreas- und Pankreas-Nierentransplantation

1.1. <b>Qualitätsindikator 2143:</b> Sterblichkeit im Krankenhaus	
Tabelle .....	3
Grafik bundesweites Ergebnis .....	5
1.2. <b>Qualitätsindikator 2145:</b> Qualität der Transplantatfunktion bei Entlassung	
Tabelle .....	6
Grafik bundesweites Ergebnis .....	7
1.3. <b>Qualitätsindikator 2146:</b> Entfernung des Pankreastransplantats	
Tabelle .....	8
Grafik bundesweites Ergebnis .....	9
1.4. <b>Qualitätsindikator 12493:</b> 1-Jahres-Überleben (bei bekanntem Status)	
Tabelle .....	10
Grafik bundesweites Ergebnis .....	11
1.5. <b>Qualitätsindikator 51524:</b> 1-Jahres-Überleben (Status unbekannt)	
Tabelle .....	12
Grafik bundesweites Ergebnis .....	14
1.6. <b>Qualitätsindikator 12824:</b> Qualität der Transplantatfunktion 1 Jahr nach Transplantation	
Tabelle .....	15
Grafik bundesweites Ergebnis .....	16
1.7. <b>Qualitätsindikator 12509:</b> 2-Jahres-Überleben (bei bekanntem Status)	
Tabelle .....	17
Grafik bundesweites Ergebnis .....	18
1.8. <b>Qualitätsindikator 51544:</b> 2-Jahres-Überleben (Status unbekannt)	
Tabelle .....	19
Grafik bundesweites Ergebnis .....	21
1.9. <b>Qualitätsindikator 12841:</b> Qualität der Transplantatfunktion 2 Jahre nach Transplantation	
Tabelle .....	22
Grafik bundesweites Ergebnis .....	23
1.10 <b>Qualitätsindikator 12529:</b> 3-Jahres-Überleben (bei bekanntem Status)	
Tabelle .....	24
Grafik bundesweites Ergebnis .....	25
1.11. <b>Qualitätsindikator 51545:</b> 3-Jahres-Überleben (Status unbekannt)	
Tabelle .....	26
Grafik bundesweites Ergebnis .....	28
1.12. <b>Qualitätsindikator 12861:</b> Qualität der Transplantatfunktion 3 Jahre nach Transplantation	
Tabelle .....	29
Grafik bundesweites Ergebnis .....	30
1.13. <b>Überlebenskurve</b> bundesweites Ergebnis .....	31

## 2. Durchgeführte Maßnahmen der Qualitätssicherung

Dokumentationsrate Pankreas- und Pankreas-Nierentransplantation .....	32
---	----

## Anhang

Glossar .....	33
Erläuterung zur externen vergleichenden Qualitätssicherung .....	35
Erläuterungen zu den Grafiken .....	36
Impressum .....	37

## 1.1. Qualitätsindikator 2143 - Sterblichkeit im Krankenhaus

Referenzbereich:  $\leq 5,00\%$

Pankreas- Transplantationszentren					Kommentar / Erläuterung	
	Zähler/ Nenner	Ergebnis	Vertrauensbereich	Be- wer- tung	der auf Bundes- bzw. Landesebene beauftragten Stellen	des Krankenhauses
<b>Deutschland</b>	<b>5 / 180</b>	<b>2,78 %</b>	<b>1,19 % - 6,34 %</b>	⇒		
Berlin	0 / 21	0,00 %	0,00 % - 15,46 %	●	Ergebnis liegt im Referenzbereich. Ergebnis rechnerisch unauffällig, daher kein Strukturierter Dialog erforderlich.	
Hannover	0 / 18	0,00 %	0,00 % - 17,59 %	●	Ergebnis liegt im Referenzbereich. Ergebnis rechnerisch unauffällig, daher kein Strukturierter Dialog erforderlich.	
Dresden	0 / 9	0,00 %	0,00 % - 29,91 %	●	Ergebnis liegt im Referenzbereich. Ergebnis rechnerisch unauffällig, daher kein Strukturierter Dialog erforderlich.	
Hamburg	0 / 8	0,00 %	0,00 % - 32,44 %	●	Ergebnis liegt im Referenzbereich. Ergebnis rechnerisch unauffällig, daher kein Strukturierter Dialog erforderlich.	
Heidelberg	0 / 8	0,00 %	0,00 % - 32,44 %	●	Ergebnis liegt im Referenzbereich. Ergebnis rechnerisch unauffällig, daher kein Strukturierter Dialog erforderlich.	
Tübingen	0 / 8	0,00 %	0,00 % - 32,44 %	●	Ergebnis liegt im Referenzbereich. Ergebnis rechnerisch unauffällig, daher kein Strukturierter Dialog erforderlich.	
Jena	0 / 7	0,00 %	0,00 % - 35,43 %	●	Ergebnis liegt im Referenzbereich. Ergebnis rechnerisch unauffällig, daher kein Strukturierter Dialog erforderlich.	
Erlangen-Nürnberg	0 / 6	0,00 %	0,00 % - 39,03 %	●	Ergebnis liegt im Referenzbereich. Ergebnis rechnerisch unauffällig, daher kein Strukturierter Dialog erforderlich.	
Köln-Lindenthal	0 / 6	0,00 %	0,00 % - 39,03 %	●	Ergebnis liegt im Referenzbereich. Ergebnis rechnerisch unauffällig, daher kein Strukturierter Dialog erforderlich.	
Leipzig	0 / 5	0,00 %	0,00 % - 43,45 %	●	Ergebnis liegt im Referenzbereich. Ergebnis rechnerisch unauffällig, daher kein Strukturierter Dialog erforderlich.	
Regensburg	0 / 5	0,00 %	0,00 % - 43,45 %	●	Ergebnis liegt im Referenzbereich. Ergebnis rechnerisch unauffällig, daher kein Strukturierter Dialog erforderlich.	
Essen	0 / 4	0,00 %	0,00 % - 48,99 %	●	Ergebnis liegt im Referenzbereich. Ergebnis rechnerisch unauffällig, daher kein Strukturierter Dialog erforderlich.	
Kaiserslautern	0 / 4	0,00 %	0,00 % - 48,99 %	●	Ergebnis liegt im Referenzbereich. Ergebnis rechnerisch unauffällig, daher kein Strukturierter Dialog erforderlich.	
Münster	0 / 4	0,00 %	0,00 % - 48,99 %	●	Ergebnis liegt im Referenzbereich. Ergebnis rechnerisch unauffällig, daher kein Strukturierter Dialog erforderlich.	
Frankfurt	0 / *	*	*	●	Ergebnis liegt im Referenzbereich. Ergebnis rechnerisch unauffällig, daher kein Strukturierter Dialog erforderlich.	
Kiel	0 / *	*	*	●	Ergebnis liegt im Referenzbereich. Ergebnis rechnerisch unauffällig, daher kein Strukturierter Dialog erforderlich.	
Köln-Merheim	0 / *	*	*	●	Ergebnis liegt im Referenzbereich. Ergebnis rechnerisch unauffällig, daher kein Strukturierter Dialog erforderlich.	
Lübeck	0 / *	*	*	●	Ergebnis liegt im Referenzbereich. Ergebnis rechnerisch unauffällig, daher kein Strukturierter Dialog erforderlich.	
Magdeburg	0 / *	*	*	●	Ergebnis liegt im Referenzbereich. Ergebnis rechnerisch unauffällig, daher kein Strukturierter Dialog erforderlich.	
Mainz	0 / *	*	*	●	Ergebnis liegt im Referenzbereich. Ergebnis rechnerisch unauffällig, daher kein Strukturierter Dialog erforderlich.	
Marburg	0 / *	*	*	●	Ergebnis liegt im Referenzbereich. Ergebnis rechnerisch unauffällig, daher kein Strukturierter Dialog erforderlich.	
München rdl	0 / *	*	*	●	Ergebnis liegt im Referenzbereich. Ergebnis rechnerisch unauffällig, daher kein Strukturierter Dialog erforderlich.	

\* Aus Datenschutzgründen werden keine Angaben gemacht, wenn der Zähler oder Nenner 1 bis 3 beträgt.

## 1.1. Qualitätsindikator 2143 - Sterblichkeit im Krankenhaus

Referenzbereich:  $\leq 5,00\%$

Pankreas- Transplantationszentren					Kommentar / Erläuterung	
	Zähler/ Nenner	Ergebnis	Vertrauensbereich	Be- wer- tung	der auf Bundes- bzw. Landesebene beauftragten Stellen	des Krankenhauses
München Gh	x / 15	*	*	●	Bewertung nach Strukturiertem Dialog als qualitativ unauffällig. Das abweichende Ergebnis erklärt sich durch Einzelfälle.	
Freiburg	x / 8	*	*	●	Bewertung nach Strukturiertem Dialog als qualitativ unauffällig. Das abweichende Ergebnis erklärt sich durch Einzelfälle.	
Bochum	n.a.	n.a.	n.a.	●	Bewertung nicht möglich wegen fehlerhafter Dokumentation. Unvollständige oder falsche Dokumentation. Die Ergebnisse werden für die Bundesauswertung 2017 als Vorjahreswerte neu berechnet.	Aufgrund eines Fehlers in der Datenübermittlung lagen die Daten nicht fristgerecht vor. Eine Nachlieferung hat vollständig stattgefunden. Keiner der Patienten, die im Jahr 2016 mit einer Nieren-Pankreas-Transplantation versorgt wurden, ist verstorben.
Rostock				○	Strukturierter Dialog noch nicht abgeschlossen.	
Bonn				○	Qualitätsindikator ohne Ergebnis, da entsprechende Fälle nicht aufgetreten sind.	

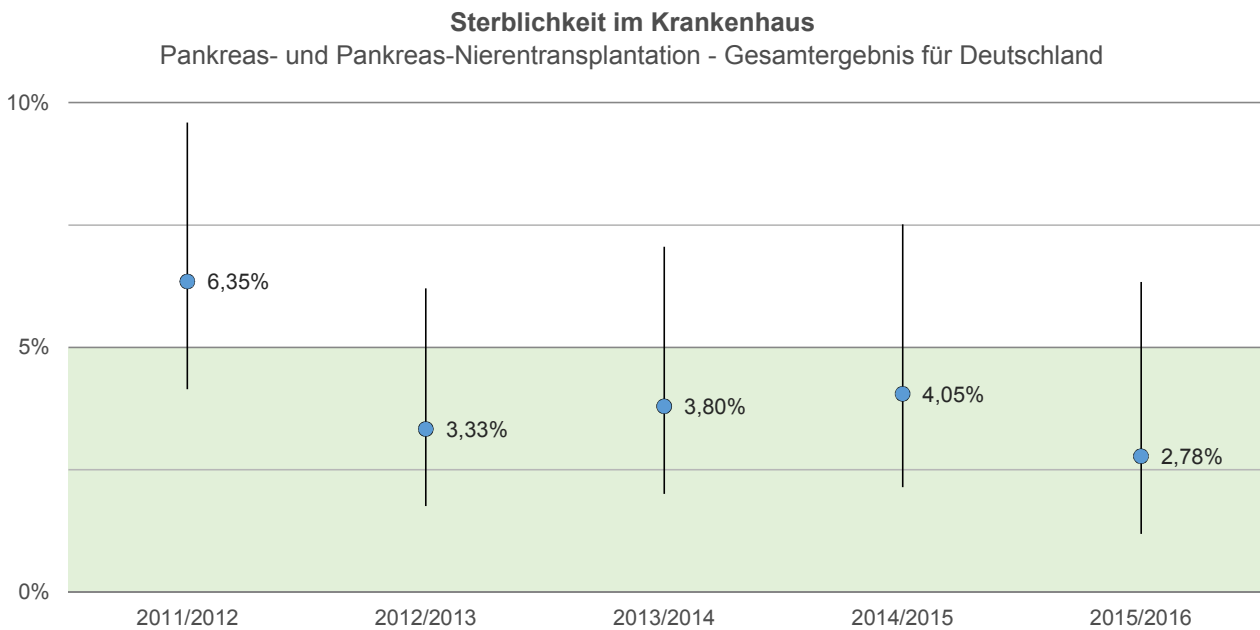
x Die Zahl der Todesfälle liegt zwischen 1 und 3. Aus Datenschutzgründen darf die konkrete Zahl nicht angegeben werden.

\* Aus Datenschutzgründen werden keine Angaben gemacht, wenn der Zähler oder Nenner 1 bis 3 beträgt. Siehe auch Begründung x.

n.a. Aufgrund von Dokumentationsproblemen konnte das tatsächliche Ergebnis nicht ermittelt werden.

## Bundesweites Ergebnis: Sterblichkeit im Krankenhaus

Qualitätsindikator-ID: 2143  
Indikator-Bezeichnung: Sterblichkeit während des Krankenhausaufenthaltes  
Grundgesamtheit: Alle Patienten mit Pankreastransplantation ohne Retransplantation  
Zähler: Patienten, die im Krankenhaus verstarben  
Referenzbereich (2016):  $\leq 5,00\%$



## 1.2. Qualitätsindikator 2145 - Qualität der Transplantatfunktion bei Entlassung

Referenzbereich:  $\geq 75,00\%$

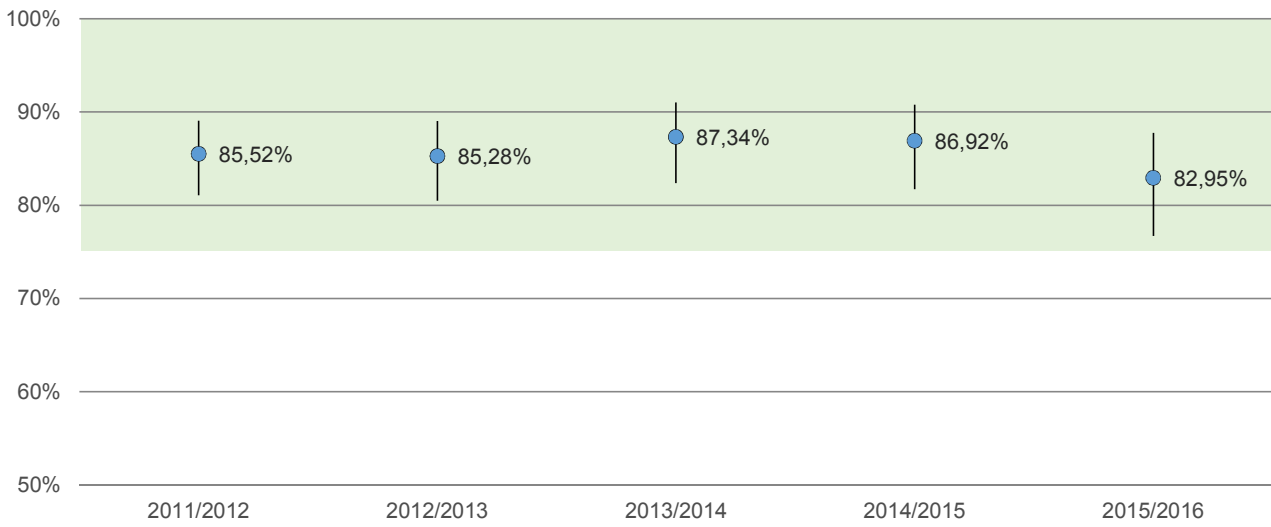
Pankreas- Transplantationszentren					Kommentar / Erläuterung	
	Zähler/ Nenner	Ergebnis	Vertrauensbereich	Be- wer- tung	der auf Bundes- bzw. Landesebene beauftragten Stellen	des Krankenhauses
<b>Deutschland</b>	<b>146 / 176</b>	<b>82,95 %</b>	<b>76,71 % - 87,79 %</b>	⇒		
Jena	7 / 7	100,00 %	64,57 % - 100,00 %	●	Ergebnis liegt im Referenzbereich. Ergebnis rechnerisch unauffällig, daher kein Strukturierter Dialog erforderlich.	
Rostock	7 / 7	100,00 %	64,57 % - 100,00 %	●	Ergebnis liegt im Referenzbereich. Ergebnis rechnerisch unauffällig, daher kein Strukturierter Dialog erforderlich.	
Freiburg	6 / 6	100,00 %	60,97 % - 100,00 %	●	Ergebnis liegt im Referenzbereich. Ergebnis rechnerisch unauffällig, daher kein Strukturierter Dialog erforderlich.	
Köln-Lindenthal	6 / 6	100,00 %	60,97 % - 100,00 %	●	Ergebnis liegt im Referenzbereich. Ergebnis rechnerisch unauffällig, daher kein Strukturierter Dialog erforderlich.	
Kaiserslautern	4 / 4	100,00 %	51,01 % - 100,00 %	●	Ergebnis liegt im Referenzbereich. Ergebnis rechnerisch unauffällig, daher kein Strukturierter Dialog erforderlich.	
Münster	4 / 4	100,00 %	51,01 % - 100,00 %	●	Ergebnis liegt im Referenzbereich. Ergebnis rechnerisch unauffällig, daher kein Strukturierter Dialog erforderlich.	
Bochum	18 / 20	90,00 %	69,90 % - 97,21 %	●	Ergebnis liegt im Referenzbereich. Ergebnis rechnerisch unauffällig, daher kein Strukturierter Dialog erforderlich.	
Dresden	8 / 9	88,89 %	56,50 % - 98,01 %	●	Ergebnis liegt im Referenzbereich. Ergebnis rechnerisch unauffällig, daher kein Strukturierter Dialog erforderlich.	
Tübingen	7 / 8	87,50 %	52,91 % - 97,76 %	●	Ergebnis liegt im Referenzbereich. Ergebnis rechnerisch unauffällig, daher kein Strukturierter Dialog erforderlich.	
München Gh	13 / 15	86,67 %	62,12 % - 96,26 %	●	Ergebnis liegt im Referenzbereich. Ergebnis rechnerisch unauffällig, daher kein Strukturierter Dialog erforderlich.	
Hannover	15 / 18	83,33 %	60,78 % - 94,16 %	●	Ergebnis liegt im Referenzbereich. Ergebnis rechnerisch unauffällig, daher kein Strukturierter Dialog erforderlich.	
Erlangen-Nürnb.	5 / 6	83,33 %	43,65 % - 96,99 %	●	Ergebnis liegt im Referenzbereich. Ergebnis rechnerisch unauffällig, daher kein Strukturierter Dialog erforderlich.	
Hamburg	6 / 8	75,00 %	40,93 % - 92,85 %	●	Ergebnis liegt im Referenzbereich. Ergebnis rechnerisch unauffällig, daher kein Strukturierter Dialog erforderlich.	
Essen	*	*	*	●	Ergebnis liegt im Referenzbereich. Ergebnis rechnerisch unauffällig, daher kein Strukturierter Dialog erforderlich.	
Frankfurt	*	*	*	●	Ergebnis liegt im Referenzbereich. Ergebnis rechnerisch unauffällig, daher kein Strukturierter Dialog erforderlich.	
Kiel	*	*	*	●	Ergebnis liegt im Referenzbereich. Ergebnis rechnerisch unauffällig, daher kein Strukturierter Dialog erforderlich.	
Köln-Merheim	*	*	*	●	Ergebnis liegt im Referenzbereich. Ergebnis rechnerisch unauffällig, daher kein Strukturierter Dialog erforderlich.	
Magdeburg	*	*	*	●	Ergebnis liegt im Referenzbereich. Ergebnis rechnerisch unauffällig, daher kein Strukturierter Dialog erforderlich.	
Marburg	*	*	*	●	Ergebnis liegt im Referenzbereich. Ergebnis rechnerisch unauffällig, daher kein Strukturierter Dialog erforderlich.	
München rdl	*	*	*	●	Ergebnis liegt im Referenzbereich. Ergebnis rechnerisch unauffällig, daher kein Strukturierter Dialog erforderlich.	
Lübeck	*	*	*	●	Bewertung nach Strukturiertem Dialog als qualitativ unauffällig. Das abweichende Ergebnis erklärt sich durch Einzelfälle.	
Berlin	15 / 21	7143,0 %	50,04 % - 86,19 %	●	Bewertung nach Strukturiertem Dialog als qualitativ auffällig. Hinweise auf Struktur- oder Prozessmängel.	
Leipzig	*	*	*	●	Bewertung nach Strukturiertem Dialog als qualitativ auffällig. Hinweise auf Struktur- oder Prozessmängel.	
Mainz	*	*	*	●	Bewertung nach Strukturiertem Dialog als qualitativ auffällig. Keine (ausreichend erklärenden) Gründe für die rechnerische Auffälligkeit benannt.	
Regensburg	*	*	*	●	Bewertung nach Strukturiertem Dialog als qualitativ auffällig. Hinweise auf Struktur- oder Prozessmängel.	In unserem Zentrum wurden Prozesse optimiert. Wir erwarten eine Besserung der Ergebnisqualität.
Heidelberg				○	Strukturierter Dialog noch nicht abgeschlossen.	
Bonn				○	Qualitätsindikator ohne Ergebnis, da entsprechende Fälle nicht aufgetreten sind.	

\* Aus Datenschutzgründen werden keine Angaben gemacht, wenn der Zähler oder Nenner 1 bis 3 beträgt.

## Bundesweites Ergebnis: Qualität der Transplantatfunktion bei Entlassung und Entfernung des Pankreastransplantats

Qualitätsindikator-ID:	2145
Indikator-Bezeichnung:	Ausreichende Funktion der transplantierten Bauchspeicheldrüse bei Entlassung
Grundgesamtheit:	Alle Patienten mit Pankreastransplantation ohne Retransplantation und lebend entlassen
Zähler:	Patienten, die bei Entlassung insulinfrei sind
Referenzbereich (2016):	≥ 75,00 %

**Qualität der Transplantatfunktion bei Entlassung**  
Pankreas- und Pankreas-Nierentransplantation - Gesamtergebnis für Deutschland



### 1.3. Qualitätsindikator 2146 - Entfernung des Pankreastransplantats

Referenzbereich: ≤ 20,00 %

Pankreas- Transplantationszentren					Kommentar / Erläuterung	
	Zähler/ Nenner	Ergebnis	Vertrauensbereich	Bewertung	der auf Bundes- bzw. Landesebene beauftragten Stellen	des Krankenhauses
<b>Deutschland</b>	<b>28 / 181</b>	<b>15,47 %</b>	<b>10,92 % - 21,45 %</b>	⇒		
Dresden	0 / 9	0,00 %	0,00 % - 29,91 %	●	Ergebnis liegt im Referenzbereich. Ergebnis rechnerisch unauffällig, daher kein Strukturierter Dialog erforderlich.	
Rostock	0 / 8	0,00 %	0,00 % - 32,44 %	●	Ergebnis liegt im Referenzbereich. Ergebnis rechnerisch unauffällig, daher kein Strukturierter Dialog erforderlich.	
Freiburg	0 / 7	0,00 %	0,00 % - 35,43 %	●	Ergebnis liegt im Referenzbereich. Ergebnis rechnerisch unauffällig, daher kein Strukturierter Dialog erforderlich.	
Jena	0 / 7	0,00 %	0,00 % - 35,43 %	●	Ergebnis liegt im Referenzbereich. Ergebnis rechnerisch unauffällig, daher kein Strukturierter Dialog erforderlich.	
Köln-Lindenthal	0 / 6	0,00 %	0,00 % - 39,03 %	●	Ergebnis liegt im Referenzbereich. Ergebnis rechnerisch unauffällig, daher kein Strukturierter Dialog erforderlich.	
Kaiserslautern	0 / 4	0,00 %	0,00 % - 48,99 %	●	Ergebnis liegt im Referenzbereich. Ergebnis rechnerisch unauffällig, daher kein Strukturierter Dialog erforderlich.	
Münster	0 / 4	0,00 %	0,00 % - 48,99 %	●	Ergebnis liegt im Referenzbereich. Ergebnis rechnerisch unauffällig, daher kein Strukturierter Dialog erforderlich.	
Frankfurt	0 / *	*	*	●	Ergebnis liegt im Referenzbereich. Ergebnis rechnerisch unauffällig, daher kein Strukturierter Dialog erforderlich.	
Kiel	0 / *	*	*	●	Ergebnis liegt im Referenzbereich. Ergebnis rechnerisch unauffällig, daher kein Strukturierter Dialog erforderlich.	
Köln-Merheim	0 / *	*	*	●	Ergebnis liegt im Referenzbereich. Ergebnis rechnerisch unauffällig, daher kein Strukturierter Dialog erforderlich.	
Magdeburg	0 / *	*	*	●	Ergebnis liegt im Referenzbereich. Ergebnis rechnerisch unauffällig, daher kein Strukturierter Dialog erforderlich.	
Marburg	0 / *	*	*	●	Ergebnis liegt im Referenzbereich. Ergebnis rechnerisch unauffällig, daher kein Strukturierter Dialog erforderlich.	
München rdl	0 / *	*	*	●	Ergebnis liegt im Referenzbereich. Ergebnis rechnerisch unauffällig, daher kein Strukturierter Dialog erforderlich.	
Bochum	x / 39	*	*	●	Ergebnis liegt im Referenzbereich. Ergebnis rechnerisch unauffällig, daher kein Strukturierter Dialog erforderlich.	
Hannover	x / 19	*	*	●	Ergebnis liegt im Referenzbereich. Ergebnis rechnerisch unauffällig, daher kein Strukturierter Dialog erforderlich.	
München Gh	x / 15	*	*	●	Ergebnis liegt im Referenzbereich. Ergebnis rechnerisch unauffällig, daher kein Strukturierter Dialog erforderlich.	
Tübingen	x / 9	*	*	●	Ergebnis liegt im Referenzbereich. Ergebnis rechnerisch unauffällig, daher kein Strukturierter Dialog erforderlich.	
Erlangen-Nürnberg	x / 6	*	*	●	Ergebnis liegt im Referenzbereich. Ergebnis rechnerisch unauffällig, daher kein Strukturierter Dialog erforderlich.	
Essen	x / 4	*	*	●	Bewertung nach Strukturierter Dialog als qualitativ unauffällig. Das abweichende Ergebnis erklärt sich durch Einzelfälle.	
Lübeck	x / *	*	*	●	Bewertung nach Strukturierter Dialog als qualitativ unauffällig. Das abweichende Ergebnis erklärt sich durch Einzelfälle.	
Berlin	5 / 21	23,81 %	10,63 % - 45,09 %	●	Bewertung nach Strukturierter Dialog als qualitativ auffällig. Hinweise auf Struktur- oder Prozessmängel.	
Hamburg	x / 8	*	*	●	Bewertung nach Strukturierter Dialog als qualitativ auffällig. Hinweise auf Struktur- oder Prozessmängel.	
Leipzig	x / 5	*	*	●	Bewertung nach Strukturierter Dialog als qualitativ auffällig. Hinweise auf Struktur- oder Prozessmängel.	
Regensburg	x / 5	*	*	●	Bewertung nach Strukturierter Dialog als qualitativ auffällig. Hinweise auf Struktur- oder Prozessmängel.	In unserem Zentrum wurden Prozesse optimiert. Wir erwarten eine Besserung der Ergebnisqualität.
Mainz	x / *	*	*	●	Bewertung nach Strukturierter Dialog als qualitativ auffällig. Keine (ausreichend erklärenden) Gründe für die rechnerische Auffälligkeit benannt.	
Heidelberg				○	Strukturierter Dialog noch nicht abgeschlossen.	
Bonn				○	Qualitätsindikator ohne Ergebnis, da entsprechende Fälle nicht aufgetreten sind.	

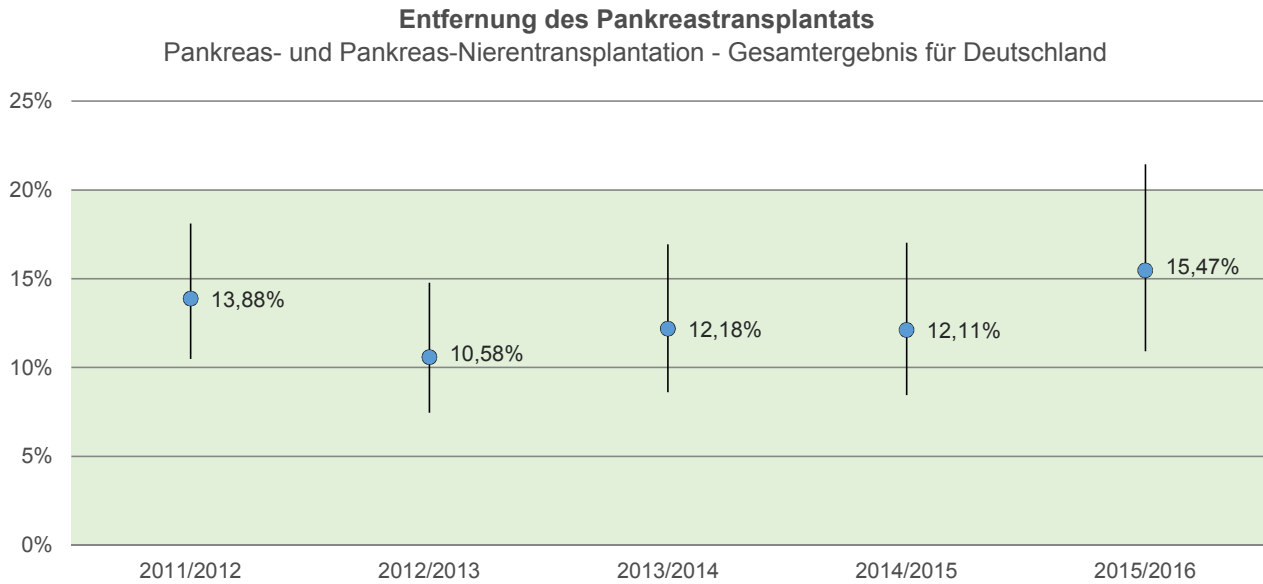
x Die Zahl der Transplantat-Entfernungen liegt zwischen 1 und 3. Aus Datenschutzgründen darf die konkrete Zahl nicht angegeben werden.

\* Aus Datenschutzgründen werden keine Angaben gemacht, wenn der Zähler oder Nenner 1 bis 3 beträgt. Siehe auch Begründung x.



## Bundesweites Ergebnis: Qualität der Transplantatfunktion bei Entlassung und Entfernung des Pankreastransplantats

Qualitätsindikator-ID: 2146  
Indikator-Bezeichnung: Entfernung der transplantierten Bauchspeicheldrüse  
Grundgesamtheit: Alle Patienten mit Pankreastransplantation ohne Retransplantation  
Zähler: Patienten mit erfolgter Entfernung des Pankreastransplantats  
Referenzbereich (2016): ≤ 20,00 %



#### 1.4. Qualitätsindikator 12493 - 1-Jahres-Überleben (bei bekanntem Status)

Referenzbereich:  $\geq 90,00\%$

Pankreas- Transplantationszentren					Kommentar / Erläuterung	
	Zähler/ Nenner	Ergebnis	Vertrauensbereich	Be- wer- tung	der auf Bundes- bzw. Landesebene beauftragten Stellen	des Krankenhauses
<b>Deutschland</b>	<b>179 / 193</b>	<b>92,75 %</b>	<b>88,19 % - 95,63 %</b>	⇒		
Hannover	18 / 18	100,00 %	82,41 % - 100,00 %	●	Ergebnis liegt im Referenzbereich. Ergebnis rechnerisch unauffällig, daher kein Strukturierter Dialog erforderlich.	
München Gh	14 / 14	100,00 %	78,47 % - 100,00 %	●	Ergebnis liegt im Referenzbereich. Ergebnis rechnerisch unauffällig, daher kein Strukturierter Dialog erforderlich.	
Erlangen-Nürnb.	9 / 9	100,00 %	70,09 % - 100,00 %	●	Ergebnis liegt im Referenzbereich. Ergebnis rechnerisch unauffällig, daher kein Strukturierter Dialog erforderlich.	
Heidelberg	9 / 9	100,00 %	70,09 % - 100,00 %	●	Ergebnis liegt im Referenzbereich. Ergebnis rechnerisch unauffällig, daher kein Strukturierter Dialog erforderlich.	
Essen	8 / 8	100,00 %	67,56 % - 100,00 %	●	Ergebnis liegt im Referenzbereich. Ergebnis rechnerisch unauffällig, daher kein Strukturierter Dialog erforderlich.	
Hamburg	8 / 8	100,00 %	67,56 % - 100,00 %	●	Ergebnis liegt im Referenzbereich. Ergebnis rechnerisch unauffällig, daher kein Strukturierter Dialog erforderlich.	
Münster	6 / 6	100,00 %	60,97 % - 100,00 %	●	Ergebnis liegt im Referenzbereich. Ergebnis rechnerisch unauffällig, daher kein Strukturierter Dialog erforderlich.	
Rostock	6 / 6	100,00 %	60,97 % - 100,00 %	●	Ergebnis liegt im Referenzbereich. Ergebnis rechnerisch unauffällig, daher kein Strukturierter Dialog erforderlich.	
Tübingen	6 / 6	100,00 %	60,97 % - 100,00 %	●	Ergebnis liegt im Referenzbereich. Ergebnis rechnerisch unauffällig, daher kein Strukturierter Dialog erforderlich.	
Kaiserslautern	4 / 4	100,00 %	51,01 % - 100,00 %	●	Ergebnis liegt im Referenzbereich. Ergebnis rechnerisch unauffällig, daher kein Strukturierter Dialog erforderlich.	
Köln-Lindenthal	4 / 4	100,00 %	51,01 % - 100,00 %	●	Ergebnis liegt im Referenzbereich. Ergebnis rechnerisch unauffällig, daher kein Strukturierter Dialog erforderlich.	
Köln-Merheim	4 / 4	100,00 %	51,01 % - 100,00 %	●	Ergebnis liegt im Referenzbereich. Ergebnis rechnerisch unauffällig, daher kein Strukturierter Dialog erforderlich.	
Berlin	23 / 24	95,83 %	79,76 % - 99,26 %	●	Ergebnis liegt im Referenzbereich. Ergebnis rechnerisch unauffällig, daher kein Strukturierter Dialog erforderlich.	
Frankfurt	*	*	*	●	Ergebnis liegt im Referenzbereich. Ergebnis rechnerisch unauffällig, daher kein Strukturierter Dialog erforderlich.	
Jena	*	*	*	●	Ergebnis liegt im Referenzbereich. Ergebnis rechnerisch unauffällig, daher kein Strukturierter Dialog erforderlich.	
Leipzig	*	*	*	●	Ergebnis liegt im Referenzbereich. Ergebnis rechnerisch unauffällig, daher kein Strukturierter Dialog erforderlich.	
Dresden	8 / 9	88,89 %	56,50 % - 98,01 %	●	Bewertung nach Strukturiertem Dialog als qualitativ unauffällig. Das abweichende Ergebnis erklärt sich durch Einzelfälle.	
Freiburg	4 / 5	80,00 %	37,55 % - 96,38 %	●	Bewertung nach Strukturiertem Dialog als qualitativ unauffällig. Das abweichende Ergebnis erklärt sich durch Einzelfälle.	
Bochum	n.a.	n.a.	n.a.	●	Bewertung nicht möglich wegen fehlerhafter Dokumentation. Unvollständige oder falsche Dokumentation.	Aufgrund eines Fehlers in der Datenübermittlung lagen die Daten nicht fristgerecht vor. Eine Nachlieferung hat vollständig stattgefunden.
Bonn	*	*	*	●	Bewertung nach Strukturiertem Dialog als qualitativ auffällig. Hinweise auf Struktur- oder Prozessmängel.	
Mainz	*	*	*	●	Bewertung nach Strukturiertem Dialog als qualitativ auffällig. Keine (ausreichend erklärenden) Gründe für die rechnerische Auffälligkeit benannt.	
Regensburg	6 / 7	85,71 %	48,69 % - 97,43 %	○	Einzelfall bereits in anderem Indikator bewertet.	
München rdl	4 / 5	80,00 %	37,55 % - 96,38 %	○	Alle Fälle wurden bereits in den Vorjahren / im Vorjahr bewertet.	
Kiel	*	*	*	○	Die Fälle wurden bereits im letzten Strukturieren Dialog bewertet.	
Marburg	*	*	*	○	Der Fall wurde bereits im letzten Strukturieren Dialog bewertet.	Dieser Fall war bereits im vorherigen Strukturieren Dialog als „unauffällig“ bewertet worden.
Lübeck				○	Qualitätsindikator ohne Ergebnis, da entsprechende Fälle nicht aufgetreten sind.	
Magdeburg				○	Qualitätsindikator ohne Ergebnis, da entsprechende Fälle nicht aufgetreten sind.	

\* Aus Datenschutzgründen werden keine Angaben gemacht, wenn der Zähler oder Nenner 1 bis 3 beträgt.

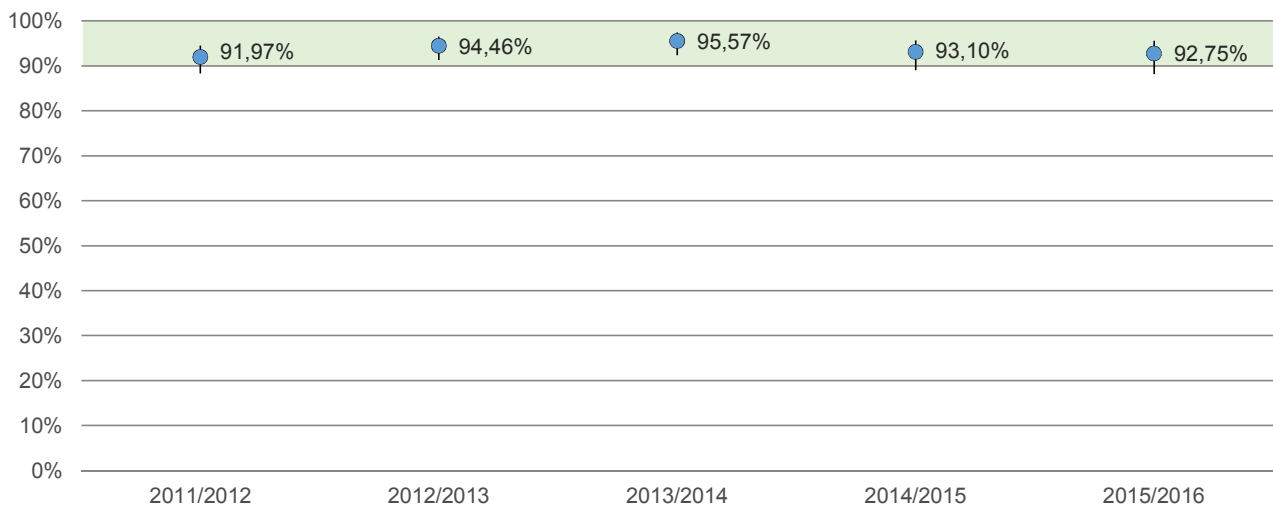
n.a. Aufgrund von Dokumentationsproblemen konnte das tatsächliche Ergebnis nicht ermittelt werden.  
Ergänzungsbericht zum Tätigkeitsbericht nach § 11 Abs. 5 TPG

## Bundesweites Ergebnis: 1-Jahres-Überleben

Qualitätsindikator-ID:	12493
Indikator-Bezeichnung:	Überleben nach 1 Jahr (bei vorliegenden Informationen)
Grundgesamtheit:	Alle Patienten mit Pankreastransplantation ohne Retransplantation mit bekanntem Follow-up-Status (Berichtsjahr 2015/2016: PNTX in 2014/2015)
Zähler:	Patienten, die 1 Jahr nach der Transplantation leben
Referenzbereich (2016):	≥ 90,00 %

### 1-Jahres-Überleben (bei bekanntem Status)

Pankreas- und Pankreas-Nierentransplantation - Gesamtergebnis für Deutschland



## 1.5. Qualitätsindikator 51524 - 1-Jahres-Überleben (Worst-Case-Analyse)

Referenzbereich:  $\geq 90,00\%$

Pankreas- Transplantationszentren					Kommentar / Erläuterung	
	Zähler/ Nenner	Ergebnis	Vertrauensbereich	Be- wer- tung	der auf Bundes- bzw. Landesebene beauftragten Stellen	des Krankenhauses
<b>Deutschland</b>	<b>179 / 214</b>	<b>83,64 %</b>	<b>78,10 % - 88,00 %</b>	↓		
Hannover	18 / 18	100,00 %	82,41 % - 100,00 %	●	Ergebnis liegt im Referenzbereich. Ergebnis rechnerisch unauffällig, daher kein Strukturierter Dialog erforderlich.	
München Gh	14 / 14	100,00 %	78,47 % - 100,00 %	●	Ergebnis liegt im Referenzbereich. Ergebnis rechnerisch unauffällig, daher kein Strukturierter Dialog erforderlich.	
Erlangen-Nürnb.	9 / 9	100,00 %	70,09 % - 100,00 %	●	Ergebnis liegt im Referenzbereich. Ergebnis rechnerisch unauffällig, daher kein Strukturierter Dialog erforderlich.	
Heidelberg	9 / 9	100,00 %	70,09 % - 100,00 %	●	Ergebnis liegt im Referenzbereich. Ergebnis rechnerisch unauffällig, daher kein Strukturierter Dialog erforderlich.	
Essen	8 / 8	100,00 %	67,56 % - 100,00 %	●	Ergebnis liegt im Referenzbereich. Ergebnis rechnerisch unauffällig, daher kein Strukturierter Dialog erforderlich.	
Hamburg	8 / 8	100,00 %	67,56 % - 100,00 %	●	Ergebnis liegt im Referenzbereich. Ergebnis rechnerisch unauffällig, daher kein Strukturierter Dialog erforderlich.	
Rostock	6 / 6	100,00 %	60,97 % - 100,00 %	●	Ergebnis liegt im Referenzbereich. Ergebnis rechnerisch unauffällig, daher kein Strukturierter Dialog erforderlich.	
Tübingen	6 / 6	100,00 %	60,97 % - 100,00 %	●	Ergebnis liegt im Referenzbereich. Ergebnis rechnerisch unauffällig, daher kein Strukturierter Dialog erforderlich.	
Kaiserslautern	4 / 4	100,00 %	51,01 % - 100,00 %	●	Ergebnis liegt im Referenzbereich. Ergebnis rechnerisch unauffällig, daher kein Strukturierter Dialog erforderlich.	
Köln-Lindenthal	4 / 4	100,00 %	51,01 % - 100,00 %	●	Ergebnis liegt im Referenzbereich. Ergebnis rechnerisch unauffällig, daher kein Strukturierter Dialog erforderlich.	
Köln-Merheim	4 / 4	100,00 %	51,01 % - 100,00 %	●	Ergebnis liegt im Referenzbereich. Ergebnis rechnerisch unauffällig, daher kein Strukturierter Dialog erforderlich.	
Berlin	23 / 25	92,00 %	75,03 % - 97,78 %	●	Ergebnis liegt im Referenzbereich. Ergebnis rechnerisch unauffällig, daher kein Strukturierter Dialog erforderlich.	
Frankfurt	*	*	*	●	Ergebnis liegt im Referenzbereich. Ergebnis rechnerisch unauffällig, daher kein Strukturierter Dialog erforderlich.	
Jena	*	*	*	●	Ergebnis liegt im Referenzbereich. Ergebnis rechnerisch unauffällig, daher kein Strukturierter Dialog erforderlich.	
Leipzig	*	*	*	●	Ergebnis liegt im Referenzbereich. Ergebnis rechnerisch unauffällig, daher kein Strukturierter Dialog erforderlich.	
Dresden	8 / 9	88,89 %	56,50 % - 98,01 %	●	Bewertung nach Strukturiertem Dialog als qualitativ unauffällig. Das abweichende Ergebnis erklärt sich durch Einzelfälle.	
Freiburg	4 / 5	80,00 %	37,55 % - 96,38 %	●	Bewertung nach Strukturiertem Dialog als qualitativ unauffällig. Das abweichende Ergebnis erklärt sich durch Einzelfälle.	
Münster	n.a.	n.a.	n.a.	●	Bewertung nicht möglich wegen fehlerhafter Dokumentation. Unvollständige oder falsche Dokumentation.	Die 1-Jahres-Überlebensrate beträgt 100%. Aufgrund eines technischen Fehlers der Dokumentationssoftware wurden die Nachsorgebögen nachträglich weitergeleitet. Die Dokumentation der Nachsorgebögen ist vollständig erfolgt.
Bochum	n.a.	n.a.	n.a.	● ⇒	Bewertung nicht möglich wegen fehlerhafter Dokumentation. Unvollständige oder falsche Dokumentation. Aufgrund der vom Krankenhaus geschilderten Sondersituation entsteht eine extreme verzerrte Darstellung der Ergebnisse. Daher wird auf Angabe der numerischen Ergebnisse verzichtet. Die Ergebnisse werden für die Bundesauswertung 2017 als Vorjahreswerte neu berechnet.	Aufgrund eines Fehlers in der Datenübermittlung lagen die Daten nicht fristgerecht vor. Eine Nachlieferung hat vollständig stattgefunden. Nur bei drei Patienten konnte keine Nachuntersuchung nach einem Jahr erfolgen.
Bonn	*	*	*	●	Bewertung nach Strukturiertem Dialog als qualitativ auffällig. Hinweise auf Struktur- oder Prozessmängel.	
Mainz	*	*	*	●	Bewertung nach Strukturiertem Dialog als qualitativ auffällig. Keine (ausreichend erklärenden) Gründe für die rechnerische Auffälligkeit benannt.	

\* Aus Datenschutzgründen werden keine Angaben gemacht, wenn der Zähler oder Nenner 1 bis 3 beträgt.

n.a. Aufgrund von Dokumentationsproblemen konnte das tatsächliche Ergebnis nicht ermittelt werden.

## 1.5. Qualitätsindikator 51524 - 1-Jahres-Überleben (Worst-Case-Analyse)

Referenzbereich:  $\geq 90,00\%$

Pankreas- Transplantationszentren					Kommentar / Erläuterung	
	Zähler/ Nenner	Ergebnis	Vertrauensbereich	Be- wer- tung	der auf Bundes- bzw. Landesebene beauftragten Stellen	des Krankenhauses
Regensburg	6 / 7	85,71 %	48,69 % - 97,43 %	<input type="radio"/>	Einzelfall bereits in anderem Indikator bewertet.	
München rdl	4 / 5	80,00 %	37,55 % - 96,38 %	<input type="radio"/>	Alle Fälle wurden bereits in den Vorjahren / im Vorjahr bewertet.	
Kiel	*	*	*	<input type="radio"/>	Die Fälle wurden bereits im letzten Strukturierten Dialog bewertet.	
Marburg	*	*	*	<input type="radio"/>	Der Fall wurde bereits im letzten Strukturierten Dialog bewertet.	Dieser Fall war bereits im vorherigen Strukturierten Dialog als „unauffällig“ bewertet worden.
Lübeck				<input type="radio"/>	Qualitätsindikator ohne Ergebnis, da entsprechende Fälle nicht aufgetreten sind.	
Magdeburg				<input type="radio"/>	Qualitätsindikator ohne Ergebnis, da entsprechende Fälle nicht aufgetreten sind.	

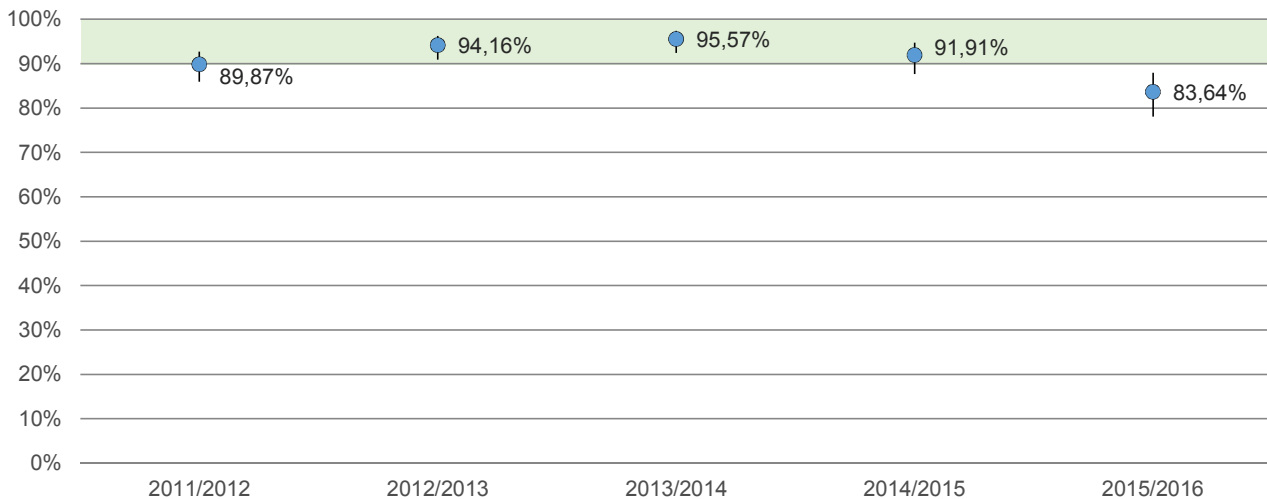
\* Aus Datenschutzgründen werden keine Angaben gemacht, wenn der Zähler oder Nenner 1 bis 3 beträgt.

## Bundesweites Ergebnis: 1-Jahres-Überleben

Qualitätsindikator-ID: 51524  
Qualitätsindikator-Bezeichnung: Überleben nach 1 Jahr (ist nicht bekannt, ob der Empfänger lebt, wird sein Tod angenommen)  
Grundgesamtheit: Alle Patienten mit Pankreastransplantation ohne Retransplantation im jeweiligen Folgejahr  
Zähler: Patienten, für die 1 Jahr nach der Transplantation die Information vorliegt, dass sie leben  
Referenzbereich (2016):  $\geq 90,00\%$

### 1-Jahres-Überleben (Worst-Case-Analyse)

Pankreas- und Pankreas-Nierentransplantation - Gesamtergebnis für Deutschland



## 1.6. Qualitätsindikator 12824 - Qualität der Transplantatfunktion (1 Jahr nach Transplantation)

Referenzbereich: nicht definiert

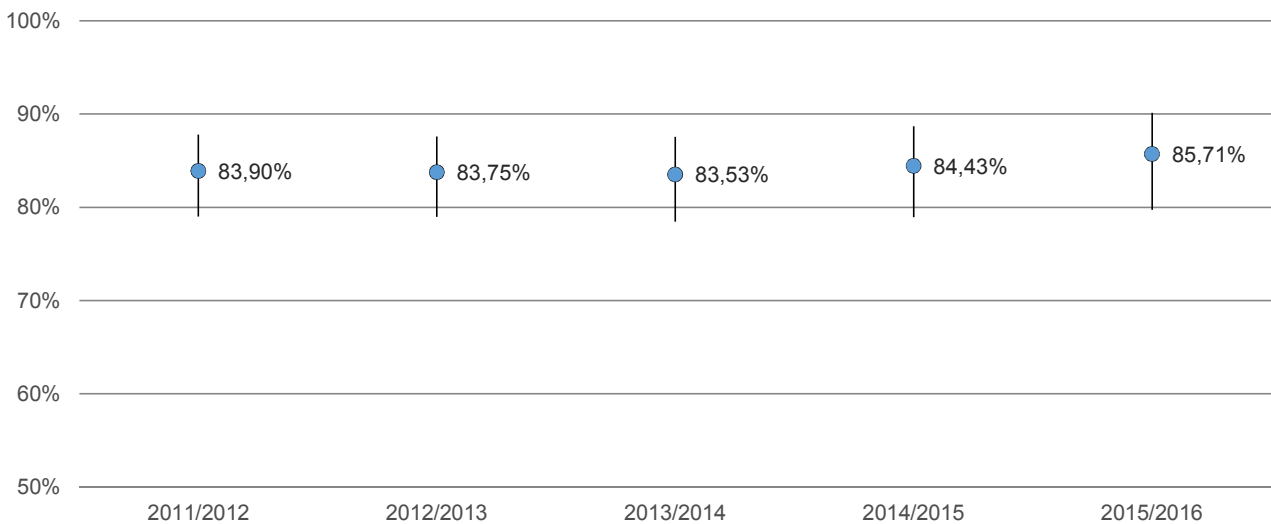
Pankreas- Transplantationszentren					Kommentar / Erläuterung	
	Zähler/ Nenner	Ergebnis	Vertrauensbereich	Be- wer- tung	der auf Bundes- bzw. Landesebene beauftragten Stellen	des Krankenhauses
<b>Deutschland</b>	<b>150 / 175</b>	<b>85,71 %</b>	<b>79,76 % - 90,13 %</b>	⇒		
Hamburg	8 / 8	100,00 %	67,56 % - 100,00 %	○	Bewertung nicht vorgesehen. Referenzbereich ist für diesen Indikator nicht definiert.	
Münster	6 / 6	100,00 %	60,97 % - 100,00 %	○	Bewertung nicht vorgesehen. Referenzbereich ist für diesen Indikator nicht definiert.	
Kaiserslautern	4 / 4	100,00 %	51,01 % - 100,00 %	○	Bewertung nicht vorgesehen. Referenzbereich ist für diesen Indikator nicht definiert.	
Köln-Lindenthal	4 / 4	100,00 %	51,01 % - 100,00 %	○	Bewertung nicht vorgesehen. Referenzbereich ist für diesen Indikator nicht definiert.	
München rdl	4 / 4	100,00 %	51,01 % - 100,00 %	○	Bewertung nicht vorgesehen. Referenzbereich ist für diesen Indikator nicht definiert.	
Hannover	17 / 18	94,44 %	74,24 % - 99,01 %	○	Bewertung nicht vorgesehen. Referenzbereich ist für diesen Indikator nicht definiert.	
Berlin	21 / 23	91,30 %	73,20 % - 97,58 %	○	Bewertung nicht vorgesehen. Referenzbereich ist für diesen Indikator nicht definiert.	
Erlangen-Nürnb.	8 / 9	88,89 %	56,50 % - 98,01 %	○	Bewertung nicht vorgesehen. Referenzbereich ist für diesen Indikator nicht definiert.	
Bochum	18 / 21	85,71 %	65,36 % - 95,02 %	○	Bewertung nicht vorgesehen. Referenzbereich ist für diesen Indikator nicht definiert.	
München Gh	12 / 14	85,71 %	60,06 % - 95,99 %	○	Bewertung nicht vorgesehen. Referenzbereich ist für diesen Indikator nicht definiert.	
Rostock	5 / 6	83,33 %	43,65 % - 96,99 %	○	Bewertung nicht vorgesehen. Referenzbereich ist für diesen Indikator nicht definiert.	
Tübingen	5 / 6	83,33 %	43,65 % - 96,99 %	○	Bewertung nicht vorgesehen. Referenzbereich ist für diesen Indikator nicht definiert.	
Regensburg	4 / 5	80,00 %	37,55 % - 96,38 %	○	Bewertung nicht vorgesehen. Referenzbereich ist für diesen Indikator nicht definiert.	
Dresden	6 / 8	75,00 %	40,93 % - 92,85 %	○	Bewertung nicht vorgesehen. Referenzbereich ist für diesen Indikator nicht definiert.	
Essen	6 / 8	75,00 %	40,93 % - 92,85 %	○	Bewertung nicht vorgesehen. Referenzbereich ist für diesen Indikator nicht definiert.	
Heidelberg	5 / 9	55,56 %	26,67 % - 81,12 %	○	Bewertung nicht vorgesehen. Referenzbereich ist für diesen Indikator nicht definiert.	
Bonn	*	*	*	○	Bewertung nicht vorgesehen. Referenzbereich ist für diesen Indikator nicht definiert.	
Frankfurt	*	*	*	○	Bewertung nicht vorgesehen. Referenzbereich ist für diesen Indikator nicht definiert.	
Freiburg	*	*	*	○	Bewertung nicht vorgesehen. Referenzbereich ist für diesen Indikator nicht definiert.	
Jena	*	*	*	○	Bewertung nicht vorgesehen. Referenzbereich ist für diesen Indikator nicht definiert.	
Kiel	*	*	*	○	Bewertung nicht vorgesehen. Referenzbereich ist für diesen Indikator nicht definiert.	
Köln-Merheim	*	*	*	○	Bewertung nicht vorgesehen. Referenzbereich ist für diesen Indikator nicht definiert.	
Leipzig	*	*	*	○	Bewertung nicht vorgesehen. Referenzbereich ist für diesen Indikator nicht definiert.	
Mainz	*	*	*	○	Bewertung nicht vorgesehen. Referenzbereich ist für diesen Indikator nicht definiert.	
Marburg	*	*	*	○	Bewertung nicht vorgesehen. Referenzbereich ist für diesen Indikator nicht definiert.	
Lübeck				○	Qualitätsindikator ohne Ergebnis, da entsprechende Fälle nicht aufgetreten sind.	
Magdeburg				○	Qualitätsindikator ohne Ergebnis, da entsprechende Fälle nicht aufgetreten sind.	

\* Aus Datenschutzgründen werden keine Angaben gemacht, wenn der Zähler oder Nenner 1 bis 3 beträgt.

## Bundesweites Ergebnis: Qualität der Transplantatfunktion (1 Jahr nach Transplantation)

Qualitätsindikator-ID:	12824
Indikator-Bezeichnung:	Ausreichende Funktion der transplantierten Bauchspeicheldrüse nach 1 Jahr
Grundgesamtheit:	Alle Patienten mit Pankreastransplantation ohne Retransplantation im Folgejahr, lebend entlassen und mit Follow-up-Status lebend (Berichtsjahr 2015/2016: PNTX in 2014/2015)
Zähler:	Patienten, die 1 Jahr nach der Transplantation insulinfrei sind
Referenzbereich (2016):	nicht definiert

**Qualität der Transplantatfunktion (1 Jahr nach Transplantation)**  
Pankreas- und Pankreas-Nierentransplantation - Gesamtergebnis für Deutschland





1.7. Qualitätsindikator 12509 - 2-Jahres-Überleben (bei bekanntem Status)

Referenzbereich:  $\geq 80,00\%$

Pankreas- Transplantationszentren					Kommentar / Erläuterung	
	Zähler/ Nenner	Ergebnis	Vertrauensbereich	Be- wer- tung	der auf Bundes- bzw. Landesebene beauftragten Stellen	des Krankenhauses
<b>Deutschland</b>	<b>191 / 212</b>	<b>90,09 %</b>	<b>85,33 % - 93,43 %</b>	⇒		
Hannover	23 / 23	100,00 %	85,69 % - 100,00 %	●	Ergebnis liegt im Referenzbereich. Ergebnis rechnerisch unauffällig, daher kein Strukturierter Dialog erforderlich.	
München Gh	14 / 14	100,00 %	78,47 % - 100,00 %	●	Ergebnis liegt im Referenzbereich. Ergebnis rechnerisch unauffällig, daher kein Strukturierter Dialog erforderlich.	
Erlangen-Nürnb.	9 / 9	100,00 %	70,09 % - 100,00 %	●	Ergebnis liegt im Referenzbereich. Ergebnis rechnerisch unauffällig, daher kein Strukturierter Dialog erforderlich.	
Essen	9 / 9	100,00 %	70,09 % - 100,00 %	●	Ergebnis liegt im Referenzbereich. Ergebnis rechnerisch unauffällig, daher kein Strukturierter Dialog erforderlich.	
Freiburg	9 / 9	100,00 %	70,09 % - 100,00 %	●	Ergebnis liegt im Referenzbereich. Ergebnis rechnerisch unauffällig, daher kein Strukturierter Dialog erforderlich.	
Hamburg	5 / 5	100,00 %	56,55 % - 100,00 %	●	Ergebnis liegt im Referenzbereich. Ergebnis rechnerisch unauffällig, daher kein Strukturierter Dialog erforderlich.	
Kaiserslautern	5 / 5	100,00 %	56,55 % - 100,00 %	●	Ergebnis liegt im Referenzbereich. Ergebnis rechnerisch unauffällig, daher kein Strukturierter Dialog erforderlich.	
Köln-Merheim	5 / 5	100,00 %	56,55 % - 100,00 %	●	Ergebnis liegt im Referenzbereich. Ergebnis rechnerisch unauffällig, daher kein Strukturierter Dialog erforderlich.	
Berlin	18 / 19	94,74 %	75,36 % - 99,06 %	●	Ergebnis liegt im Referenzbereich. Ergebnis rechnerisch unauffällig, daher kein Strukturierter Dialog erforderlich.	
Heidelberg	14 / 15	93,33 %	70,18 % - 98,81 %	●	Ergebnis liegt im Referenzbereich. Ergebnis rechnerisch unauffällig, daher kein Strukturierter Dialog erforderlich.	
Jena	7 / 8	87,50 %	52,91 % - 97,76 %	●	Ergebnis liegt im Referenzbereich. Ergebnis rechnerisch unauffällig, daher kein Strukturierter Dialog erforderlich.	
Rostock	7 / 8	87,50 %	52,91 % - 97,76 %	●	Ergebnis liegt im Referenzbereich. Ergebnis rechnerisch unauffällig, daher kein Strukturierter Dialog erforderlich.	
Dresden	6 / 7	85,71 %	48,69 % - 97,43 %	●	Ergebnis liegt im Referenzbereich. Ergebnis rechnerisch unauffällig, daher kein Strukturierter Dialog erforderlich.	
Regensburg	5 / 6	83,33 %	43,65 % - 96,99 %	●	Ergebnis liegt im Referenzbereich. Ergebnis rechnerisch unauffällig, daher kein Strukturierter Dialog erforderlich.	
Bochum	19 / 23	82,61 %	62,86 % - 93,02 %	●	Ergebnis liegt im Referenzbereich. Ergebnis rechnerisch unauffällig, daher kein Strukturierter Dialog erforderlich.	
Leipzig	4 / 5	80,00 %	37,55 % - 96,38 %	●	Ergebnis liegt im Referenzbereich. Ergebnis rechnerisch unauffällig, daher kein Strukturierter Dialog erforderlich.	
Marburg	4 / 5	80,00 %	37,55 % - 96,38 %	●	Ergebnis liegt im Referenzbereich. Ergebnis rechnerisch unauffällig, daher kein Strukturierter Dialog erforderlich.	
Frankfurt	*	*	*	●	Ergebnis liegt im Referenzbereich. Ergebnis rechnerisch unauffällig, daher kein Strukturierter Dialog erforderlich.	
Lübeck	*	*	*	●	Ergebnis liegt im Referenzbereich. Ergebnis rechnerisch unauffällig, daher kein Strukturierter Dialog erforderlich.	
Mainz	*	*	*	●	Ergebnis liegt im Referenzbereich. Ergebnis rechnerisch unauffällig, daher kein Strukturierter Dialog erforderlich.	
Münster	*	*	*	●	Ergebnis liegt im Referenzbereich. Ergebnis rechnerisch unauffällig, daher kein Strukturierter Dialog erforderlich.	Das 2-Jahres-Überleben (bei bekanntem Status) betrug 100%.
Tübingen	*	*	*	●	Ergebnis liegt im Referenzbereich. Ergebnis rechnerisch unauffällig, daher kein Strukturierter Dialog erforderlich.	
Köln-Lindenthal	5 / 7	71,43 %	35,89 % - 91,78 %	●	Bewertung nach Strukturiertem Dialog als qualitativ unauffällig. Das abweichende Ergebnis erklärt sich durch Einzelfälle.	
Bonn	*	*	*	●	Bewertung nach Strukturiertem Dialog als qualitativ unauffällig. Das abweichende Ergebnis erklärt sich durch Einzelfälle.	
Kiel	8 / 11	72,73 %	43,44 % - 90,25 %	○	Die Fälle wurden bereits im letzten Strukturierter Dialog bewertet.	
München rdl	*	*	*	○	Alle Fälle wurden bereits in den Vorjahren / im Vorjahr bewertet.	
Magdeburg				○	Qualitätsindikator ohne Ergebnis, da entsprechende Fälle nicht aufgetreten sind.	

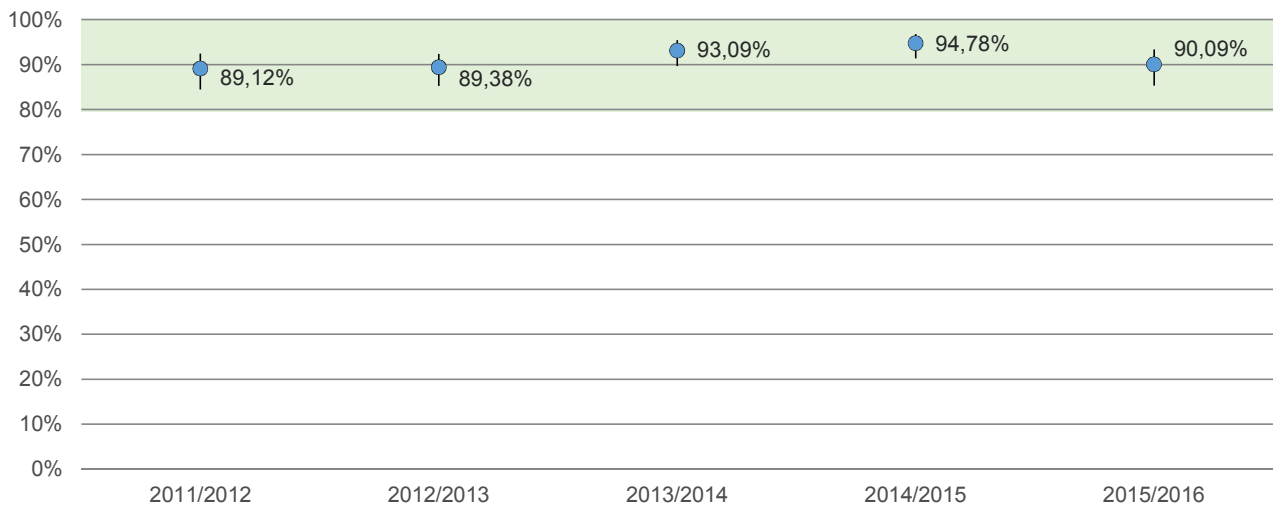
\* Aus Datenschutzgründen werden keine Angaben gemacht, wenn der Zähler oder Nenner 1 bis 3 beträgt.

## Bundesweites Ergebnis: 2-Jahres-Überleben

Qualitätsindikator-ID:	12509
Indikator-Bezeichnung:	Überleben nach 2 Jahren (bei vorliegenden Informationen)
Grundgesamtheit:	Alle Patienten mit Pankreastransplantation ohne Retransplantation mit bekanntem Follow-up-Status (Berichtsjahr 2015/2016: PNTX in 2013/2014)
Zähler:	Patienten, die 2 Jahre nach der Transplantation leben
Referenzbereich (2016):	≥ 80%

### 2-Jahres-Überleben (bei bekanntem Status)

Pankreas- und Pankreas-Nierentransplantation - Gesamtergebnis für Deutschland



## 1.8. Qualitätsindikator 51544 - 2-Jahres-Überleben (Worst-Case-Analyse)

Referenzbereich:  $\geq 80,00\%$

Pankreas- Transplantationszentren					Kommentar / Erläuterung	
	Zähler/ Nenner	Ergebnis	Vertrauensbereich	Be- wer- tung	der auf Bundes- bzw. Landesebene beauftragten Stellen	des Krankenhauses
<b>Deutschland</b>	<b>191 / 234</b>	<b>81,62 %</b>	<b>76,16 % - 86,06 %</b>	↓		
Hannover	23 / 23	100,00 %	85,69 % - 100,00 %	●	Ergebnis liegt im Referenzbereich. Ergebnis rechnerisch unauffällig, daher kein Strukturierter Dialog erforderlich.	
München Gh	14 / 14	100,00 %	78,47 % - 100,00 %	●	Ergebnis liegt im Referenzbereich. Ergebnis rechnerisch unauffällig, daher kein Strukturierter Dialog erforderlich.	
Erlangen-Nürnb.	9 / 9	100,00 %	70,09 % - 100,00 %	●	Ergebnis liegt im Referenzbereich. Ergebnis rechnerisch unauffällig, daher kein Strukturierter Dialog erforderlich.	
Essen	9 / 9	100,00 %	70,09 % - 100,00 %	●	Ergebnis liegt im Referenzbereich. Ergebnis rechnerisch unauffällig, daher kein Strukturierter Dialog erforderlich.	
Freiburg	9 / 9	100,00 %	70,09 % - 100,00 %	●	Ergebnis liegt im Referenzbereich. Ergebnis rechnerisch unauffällig, daher kein Strukturierter Dialog erforderlich.	
Hamburg	5 / 5	100,00 %	56,55 % - 100,00 %	●	Ergebnis liegt im Referenzbereich. Ergebnis rechnerisch unauffällig, daher kein Strukturierter Dialog erforderlich.	
Kaiserslautern	5 / 5	100,00 %	56,55 % - 100,00 %	●	Ergebnis liegt im Referenzbereich. Ergebnis rechnerisch unauffällig, daher kein Strukturierter Dialog erforderlich.	
Köln-Merheim	5 / 5	100,00 %	56,55 % - 100,00 %	●	Ergebnis liegt im Referenzbereich. Ergebnis rechnerisch unauffällig, daher kein Strukturierter Dialog erforderlich.	
Berlin	18 / 19	94,74 %	75,36 % - 99,06 %	●	Ergebnis liegt im Referenzbereich. Ergebnis rechnerisch unauffällig, daher kein Strukturierter Dialog erforderlich.	
Heidelberg	14 / 15	93,33 %	70,18 % - 98,81 %	●	Ergebnis liegt im Referenzbereich. Ergebnis rechnerisch unauffällig, daher kein Strukturierter Dialog erforderlich.	
Jena	7 / 8	87,50 %	52,91 % - 97,76 %	●	Ergebnis liegt im Referenzbereich. Ergebnis rechnerisch unauffällig, daher kein Strukturierter Dialog erforderlich.	
Rostock	7 / 8	87,50 %	52,91 % - 97,76 %	●	Ergebnis liegt im Referenzbereich. Ergebnis rechnerisch unauffällig, daher kein Strukturierter Dialog erforderlich.	
Dresden	6 / 7	85,71 %	48,69 % - 97,43 %	●	Ergebnis liegt im Referenzbereich. Ergebnis rechnerisch unauffällig, daher kein Strukturierter Dialog erforderlich.	
Regensburg	5 / 6	83,33 %	43,65 % - 96,99 %	●	Ergebnis liegt im Referenzbereich. Ergebnis rechnerisch unauffällig, daher kein Strukturierter Dialog erforderlich.	
Leipzig	4 / 5	80,00 %	37,55 % - 96,38 %	●	Ergebnis liegt im Referenzbereich. Ergebnis rechnerisch unauffällig, daher kein Strukturierter Dialog erforderlich.	
Marburg	4 / 5	80,00 %	37,55 % - 96,38 %	●	Ergebnis liegt im Referenzbereich. Ergebnis rechnerisch unauffällig, daher kein Strukturierter Dialog erforderlich.	
Frankfurt	*	*	*	●	Ergebnis liegt im Referenzbereich. Ergebnis rechnerisch unauffällig, daher kein Strukturierter Dialog erforderlich.	
Lübeck	*	*	*	●	Ergebnis liegt im Referenzbereich. Ergebnis rechnerisch unauffällig, daher kein Strukturierter Dialog erforderlich.	
Mainz	*	*	*	●	Ergebnis liegt im Referenzbereich. Ergebnis rechnerisch unauffällig, daher kein Strukturierter Dialog erforderlich.	
Tübingen	*	*	*	●	Ergebnis liegt im Referenzbereich. Ergebnis rechnerisch unauffällig, daher kein Strukturierter Dialog erforderlich.	
Köln-Lindenthal	5 / 7	71,43 %	35,89 % - 91,78 %	●	Bewertung nach Strukturierter Dialog als qualitativ unauffällig. Das abweichende Ergebnis erklärt sich durch Einzelfälle.	
Bonn	*	*	*	●	Bewertung nach Strukturierter Dialog als qualitativ unauffällig. Das abweichende Ergebnis erklärt sich durch Einzelfälle.	

\* Aus Datenschutzgründen werden keine Angaben gemacht, wenn der Zähler oder Nenner 1 bis 3 beträgt.

## 1.8. Qualitätsindikator 51544 - 2-Jahres-Überleben (Worst-Case-Analyse)

Referenzbereich:  $\geq 80,00\%$

Pankreas- Transplantationszentren					Kommentar / Erläuterung	
	Zähler/ Nenner	Ergebnis	Vertrauensbereich	Be- wer- tung	der auf Bundes- bzw. Landesebene beauftragten Stellen	des Krankenhauses
Bochum	n.a.	n.a.	n.a.	● →	Bewertung nicht möglich wegen fehlerhafter Dokumentation. Unvollständige oder falsche Dokumentation. Aufgrund der vom Krankenhaus geschilderten Sondersituation entsteht eine extreme verzerrte Darstellung der Ergebnisse. Daher wird auf Angabe der numerischen Ergebnisse verzichtet. Die Ergebnisse werden für die Bundesauswertung 2017 als Vorjahreswerte neu berechnet.	Aufgrund eines Fehlers in der Datenübermittlung lagen die Daten nicht fristgerecht vor. Eine Nachlieferung hat vollständig stattgefunden. Von den 44 Patienten mit einer Nieren- und Pankreastransplantation im Jahr 2014 haben 40 nach zwei Jahre nachweislich gelebt. Dies entspricht einer Überlebensquote von 90,91%
Münster	n.a.	n.a.	n.a.	●	Bewertung nicht möglich wegen fehlerhafter Dokumentation. Unvollständige oder falsche Dokumentation.	Das 2-Jahres-Überleben (Worst-Case-Analyse) betrug 75%. Aufgrund eines technischen Fehlers der Dokumentationssoftware wurden die Nachsorgebögen nachträglich weitergeleitet. Die Dokumentation der Nachsorgebögen ist vollständig erfolgt.
Kiel	8 / 11	72,73 %	43,44 % - 90,25 %	○	Die Fälle wurden bereits im letzten Strukturierten Dialog bewertet.	
München rdl	*	*	*	○	Alle Fälle wurden bereits in den Vorjahren / im Vorjahr bewertet.	
Magdeburg				○	Qualitätsindikator ohne Ergebnis, da entsprechende Fälle nicht aufgetreten sind.	

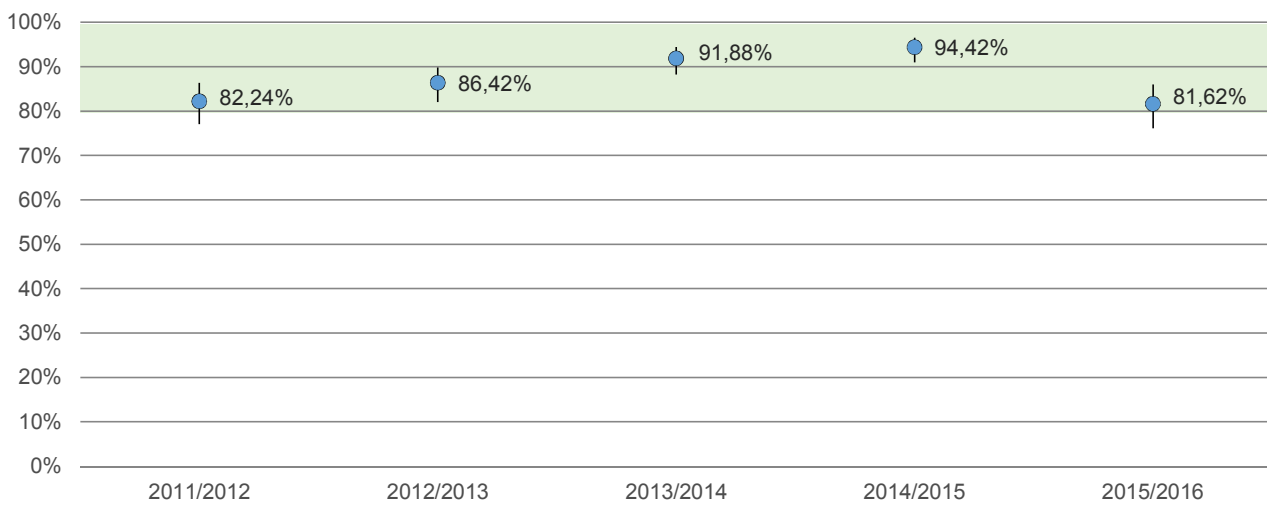
\* Aus Datenschutzgründen werden keine Angaben gemacht, wenn der Zähler oder Nenner 1 bis 3 beträgt.

## Bundesweites Ergebnis: 2-Jahres-Überleben

Qualitätsindikator-ID: 51544  
Qualitätsindikator-Bezeichnung: Überleben nach 2 Jahren (ist nicht bekannt, ob der Empfänger lebt, wird sein Tod angenommen)  
Grundgesamtheit: Alle Patienten mit Pankreastransplantation ohne Retransplantation (Berichtsjahr 2015/2016: PNTX in 2013/2014)  
Zähler: Patienten, für die 2 Jahre nach der Transplantation die Information vorliegt, dass sie leben  
Referenzbereich (2016):  $\geq 80\%$

### 2-Jahres-Überleben (Worst-Case-Analyse)

Pankreas- und Pankreas-Nierentransplantation - Gesamtergebnis für Deutschland



## 1.9. Qualitätsindikator 12841 - Qualität der Transplantatfunktion (2 Jahre nach Transplantation)

Referenzbereich: nicht definiert

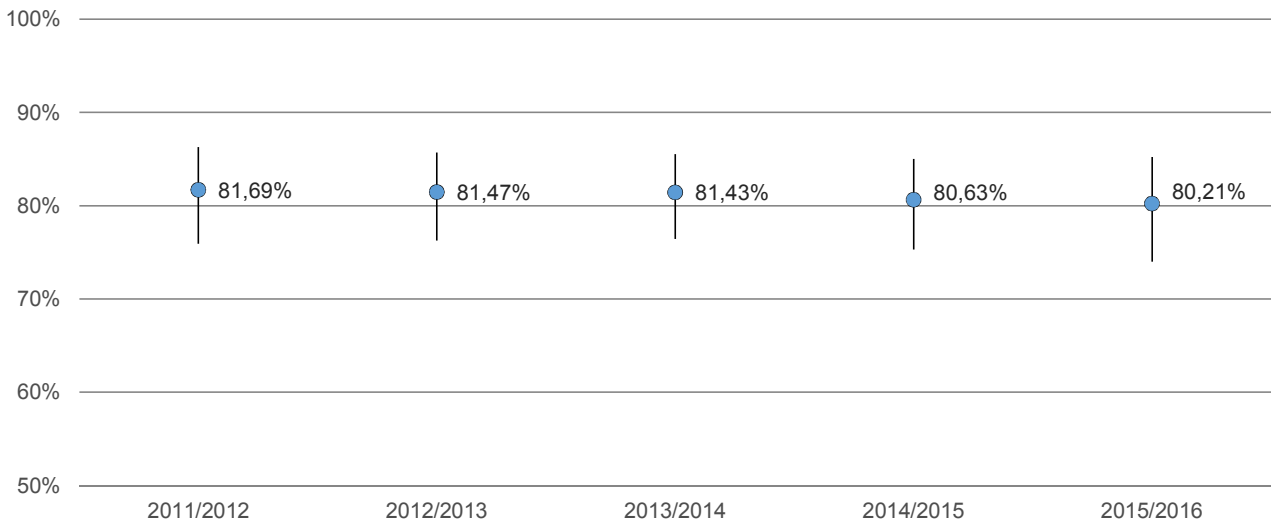
Pankreas- Transplantationszentren					Kommentar / Erläuterung	
	Zähler/ Nenner	Ergebnis	Vertrauensbereich	Be- wer- tung	der auf Bundes- bzw. Landesebene beauftragten Stellen	des Krankenhauses
<b>Deutschland</b>	<b>154 / 192</b>	<b>80,21 %</b>	<b>74,00 % - 85,23 %</b>	⇒		
Hannover	23 / 23	100,00 %	85,69 % - 100,00 %	○	Bewertung nicht vorgesehen. Referenzbereich ist für diesen Indikator nicht definiert.	
Erlangen-Nürnberg	9 / 9	100,00 %	70,09 % - 100,00 %	○	Bewertung nicht vorgesehen. Referenzbereich ist für diesen Indikator nicht definiert.	
Kiel	8 / 8	100,00 %	67,56 % - 100,00 %	○	Bewertung nicht vorgesehen. Referenzbereich ist für diesen Indikator nicht definiert.	
Hamburg	5 / 5	100,00 %	56,55 % - 100,00 %	○	Bewertung nicht vorgesehen. Referenzbereich ist für diesen Indikator nicht definiert.	
Kaiserslautern	5 / 5	100,00 %	56,55 % - 100,00 %	○	Bewertung nicht vorgesehen. Referenzbereich ist für diesen Indikator nicht definiert.	
Köln-Lindenthal	5 / 5	100,00 %	56,55 % - 100,00 %	○	Bewertung nicht vorgesehen. Referenzbereich ist für diesen Indikator nicht definiert.	
Berlin	17 / 18	94,44 %	74,24 % - 99,01 %	○	Bewertung nicht vorgesehen. Referenzbereich ist für diesen Indikator nicht definiert.	
Freiburg	8 / 9	88,89 %	56,50 % - 98,01 %	○	Bewertung nicht vorgesehen. Referenzbereich ist für diesen Indikator nicht definiert.	
Essen	7 / 9	77,78 %	45,26 % - 93,68 %	○	Bewertung nicht vorgesehen. Referenzbereich ist für diesen Indikator nicht definiert.	
München Gh	10 / 13	76,92 %	49,74 % - 91,82 %	○	Bewertung nicht vorgesehen. Referenzbereich ist für diesen Indikator nicht definiert.	
Bochum	14 / 22	63,64 %	42,95 % - 80,27 %	○	Bewertung nicht vorgesehen. Referenzbereich ist für diesen Indikator nicht definiert.	
Heidelberg	8 / 13	61,54 %	35,52 % - 82,29 %	○	Bewertung nicht vorgesehen. Referenzbereich ist für diesen Indikator nicht definiert.	
Jena	4 / 7	57,14 %	25,05 % - 84,18 %	○	Bewertung nicht vorgesehen. Referenzbereich ist für diesen Indikator nicht definiert.	
Bonn	*	*	*	○	Bewertung nicht vorgesehen. Referenzbereich ist für diesen Indikator nicht definiert.	
Dresden	*	*	*	○	Bewertung nicht vorgesehen. Referenzbereich ist für diesen Indikator nicht definiert.	
Frankfurt	*	*	*	○	Bewertung nicht vorgesehen. Referenzbereich ist für diesen Indikator nicht definiert.	
Köln-Merheim	*	*	*	○	Bewertung nicht vorgesehen. Referenzbereich ist für diesen Indikator nicht definiert.	
Leipzig	*	*	*	○	Bewertung nicht vorgesehen. Referenzbereich ist für diesen Indikator nicht definiert.	
Lübeck	*	*	*	○	Bewertung nicht vorgesehen. Referenzbereich ist für diesen Indikator nicht definiert.	
Mainz	*	*	*	○	Bewertung nicht vorgesehen. Referenzbereich ist für diesen Indikator nicht definiert.	
Marburg	*	*	*	○	Bewertung nicht vorgesehen. Referenzbereich ist für diesen Indikator nicht definiert.	
München rdl	*	*	*	○	Bewertung nicht vorgesehen. Referenzbereich ist für diesen Indikator nicht definiert.	
Münster	*	*	*	○	Bewertung nicht vorgesehen. Referenzbereich ist für diesen Indikator nicht definiert.	Die Qualität der Transplantatfunktion (2 Jahre nach Transplantation) betrug 100%.
Regensburg	*	*	*	○	Bewertung nicht vorgesehen. Referenzbereich ist für diesen Indikator nicht definiert.	
Rostock	*	*	*	○	Bewertung nicht vorgesehen. Referenzbereich ist für diesen Indikator nicht definiert.	
Tübingen	*	*	*	○	Bewertung nicht vorgesehen. Referenzbereich ist für diesen Indikator nicht definiert.	
Magdeburg					Qualitätsindikator ohne Ergebnis, da entsprechende Fälle nicht aufgetreten sind.	

\* Aus Datenschutzgründen werden keine Angaben gemacht, wenn der Zähler oder Nenner 1 bis 3 beträgt.

## Bundesweites Ergebnis: Qualität der Transplantatfunktion (2 Jahre nach Transplantation)

Qualitätsindikator-ID:	12841
Indikator-Bezeichnung:	Ausreichende Funktion der transplantierten Bauchspeicheldrüse nach 2 Jahren
Grundgesamtheit:	Alle Patienten mit Pankreastransplantation ohne Retransplantation und ohne dokumentierten Tod innerhalb von 1 Jahr mit Follow-up-Status lebend (Berichtsjahr 2015/2016: PNTX in 2013/2014)
Zähler:	Patienten, die 2 Jahre nach der Transplantation insulinfrei sind
Referenzbereich (2016):	nicht definiert

**Qualität der Transplantatfunktion (2 Jahre nach Transplantation)**  
Pankreas- und Pankreas-Nierentransplantation - Gesamtergebnis für Deutschland



## 1.10. Qualitätsindikator 12529 - 3-Jahres-Überleben (bei bekanntem Status)

Referenzbereich:  $\geq 75,00\%$

Pankreas- Transplantationszentren	Zähler/ Nenner	Ergebnis	Vertrauensbereich	Be- wer- tung	Kommentar / Erläuterung	
					der auf Bundes- bzw. Landesebene beauftragten Stellen	des Krankenhauses
<b>Deutschland</b>	<b>232 / 248</b>	<b>93,55 %</b>	<b>89,78 % - 95,99 %</b>	⇒		
Hannover	20 / 20	100,00 %	83,89 % - 100,00 %	●	Ergebnis liegt im Referenzbereich. Ergebnis rechnerisch unauffällig, daher kein Strukturierter Dialog erforderlich.	
Berlin	17 / 17	100,00 %	81,57 % - 100,00 %	●	Ergebnis liegt im Referenzbereich. Ergebnis rechnerisch unauffällig, daher kein Strukturierter Dialog erforderlich.	
Erlangen-Nürnb.	10 / 10	100,00 %	72,25 % - 100,00 %	●	Ergebnis liegt im Referenzbereich. Ergebnis rechnerisch unauffällig, daher kein Strukturierter Dialog erforderlich.	
Bonn	8 / 8	100,00 %	67,56 % - 100,00 %	●	Ergebnis liegt im Referenzbereich. Ergebnis rechnerisch unauffällig, daher kein Strukturierter Dialog erforderlich.	
Marburg	8 / 8	100,00 %	67,56 % - 100,00 %	●	Ergebnis liegt im Referenzbereich. Ergebnis rechnerisch unauffällig, daher kein Strukturierter Dialog erforderlich.	
Regensburg	7 / 7	100,00 %	64,57 % - 100,00 %	●	Ergebnis liegt im Referenzbereich. Ergebnis rechnerisch unauffällig, daher kein Strukturierter Dialog erforderlich.	
Tübingen	7 / 7	100,00 %	64,57 % - 100,00 %	●	Ergebnis liegt im Referenzbereich. Ergebnis rechnerisch unauffällig, daher kein Strukturierter Dialog erforderlich.	
Dresden	4 / 4	100,00 %	51,01 % - 100,00 %	●	Ergebnis liegt im Referenzbereich. Ergebnis rechnerisch unauffällig, daher kein Strukturierter Dialog erforderlich.	
Hamburg	4 / 4	100,00 %	51,01 % - 100,00 %	●	Ergebnis liegt im Referenzbereich. Ergebnis rechnerisch unauffällig, daher kein Strukturierter Dialog erforderlich.	
München Gh	24 / 25	96,00 %	80,46 % - 99,29 %	●	Ergebnis liegt im Referenzbereich. Ergebnis rechnerisch unauffällig, daher kein Strukturierter Dialog erforderlich.	
Jena	14 / 15	93,33 %	70,18 % - 98,81 %	●	Ergebnis liegt im Referenzbereich. Ergebnis rechnerisch unauffällig, daher kein Strukturierter Dialog erforderlich.	
Freiburg	12 / 13	92,31 %	66,69 % - 98,63 %	●	Ergebnis liegt im Referenzbereich. Ergebnis rechnerisch unauffällig, daher kein Strukturierter Dialog erforderlich.	
Kiel	12 / 13	92,31 %	66,69 % - 98,63 %	●	Ergebnis liegt im Referenzbereich. Ergebnis rechnerisch unauffällig, daher kein Strukturierter Dialog erforderlich.	
Heidelberg	23 / 25	92,00 %	75,03 % - 97,78 %	●	Ergebnis liegt im Referenzbereich. Ergebnis rechnerisch unauffällig, daher kein Strukturierter Dialog erforderlich.	
Bochum	27 / 31	87,10 %	71,15 % - 94,87 %	●	Ergebnis liegt im Referenzbereich. Ergebnis rechnerisch unauffällig, daher kein Strukturierter Dialog erforderlich.	
Köln-Lindenthal	8 / 10	80,00 %	49,02 % - 94,33 %	●	Ergebnis liegt im Referenzbereich. Ergebnis rechnerisch unauffällig, daher kein Strukturierter Dialog erforderlich.	
Essen	4 / 5	80,00 %	37,55 % - 96,38 %	●	Ergebnis liegt im Referenzbereich. Ergebnis rechnerisch unauffällig, daher kein Strukturierter Dialog erforderlich.	
Leipzig	4 / 5	80,00 %	37,55 % - 96,38 %	●	Ergebnis liegt im Referenzbereich. Ergebnis rechnerisch unauffällig, daher kein Strukturierter Dialog erforderlich.	
Rostock	6 / 8	75,00 %	40,93 % - 92,85 %	●	Ergebnis liegt im Referenzbereich. Ergebnis rechnerisch unauffällig, daher kein Strukturierter Dialog erforderlich.	
Frankfurt	*	*	*	●	Ergebnis liegt im Referenzbereich. Ergebnis rechnerisch unauffällig, daher kein Strukturierter Dialog erforderlich.	
Kaiserslautern	*	*	*	●	Ergebnis liegt im Referenzbereich. Ergebnis rechnerisch unauffällig, daher kein Strukturierter Dialog erforderlich.	
Köln-Merheim	*	*	*	●	Ergebnis liegt im Referenzbereich. Ergebnis rechnerisch unauffällig, daher kein Strukturierter Dialog erforderlich.	
Lübeck	*	*	*	●	Ergebnis liegt im Referenzbereich. Ergebnis rechnerisch unauffällig, daher kein Strukturierter Dialog erforderlich.	
Mainz	*	*	*	●	Ergebnis liegt im Referenzbereich. Ergebnis rechnerisch unauffällig, daher kein Strukturierter Dialog erforderlich.	
München rdl	*	*	*	●	Ergebnis liegt im Referenzbereich. Ergebnis rechnerisch unauffällig, daher kein Strukturierter Dialog erforderlich.	
Münster	*	*	*	●	Ergebnis liegt im Referenzbereich. Ergebnis rechnerisch unauffällig, daher kein Strukturierter Dialog erforderlich.	
Magdeburg				○	Qualitätsindikator ohne Ergebnis, da entsprechende Fälle nicht aufgetreten sind.	

\* Aus Datenschutzgründen werden keine Angaben gemacht, wenn der Zähler oder Nenner 1 bis 3 beträgt.

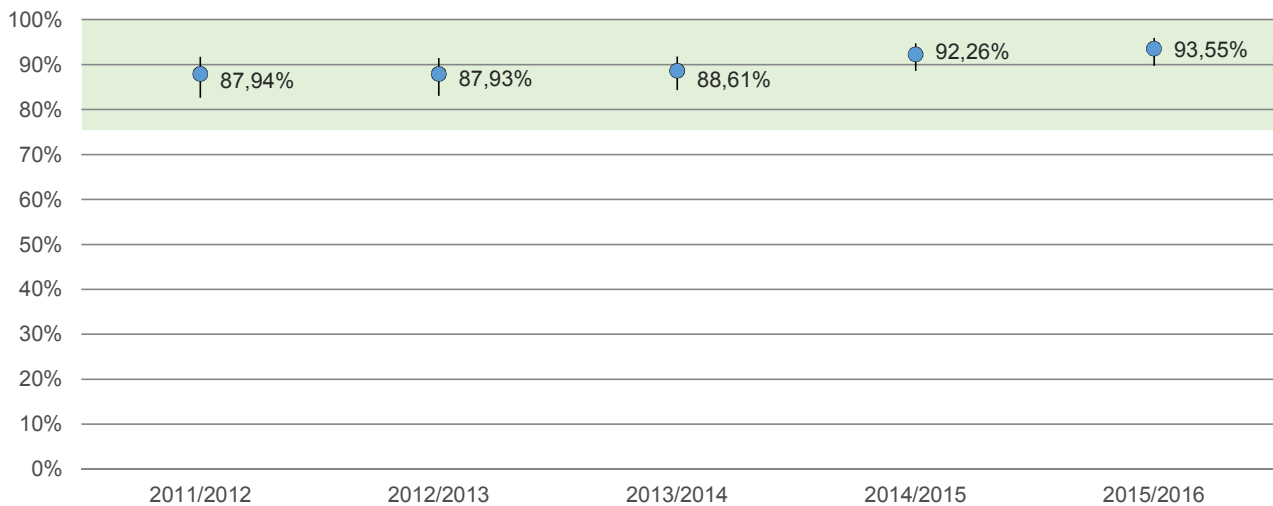


## Bundesweites Ergebnis: 3-Jahres-Überleben

Qualitätsindikator-ID:	12529
Indikator-Bezeichnung:	Überleben nach 3 Jahren (bei vorliegenden Informationen)
Grundgesamtheit:	Alle Patienten mit Pankreastransplantation ohne Retransplantation mit bekanntem Follow-up-Status (Berichtsjahr 2015/2016: PNTX in 2012/2013)
Zähler:	Patienten, die 3 Jahre nach der Transplantation leben
Referenzbereich (2016):	≥ 75,00 %

### 3-Jahres-Überleben (bei bekanntem Status)

Pankreas- und Pankreas-Nierentransplantation - Gesamtergebnis für Deutschland



### 1.11. Qualitätsindikator 51545 - 3-Jahres-Überleben (Worst-Case-Analyse)

Referenzbereich:  $\geq 75,00\%$

Pankreas- Transplantationszentren					Kommentar / Erläuterung	
	Zähler/ Nenner	Ergebnis	Vertrauensbereich	Be- wer- tung	der auf Bundes- bzw. Landesebene beauftragten Stellen	des Krankenhauses
<b>Deutschland</b>	<b>232 / 269</b>	<b>86,25 %</b>	<b>81,62 % - 89,85 %</b>	↑		
Hannover	20 / 20	100,00 %	83,89 % - 100,00 %	●	Ergebnis liegt im Referenzbereich. Ergebnis rechnerisch unauffällig, daher kein Strukturierter Dialog erforderlich.	
Berlin	17 / 17	100,00 %	81,57 % - 100,00 %	●	Ergebnis liegt im Referenzbereich. Ergebnis rechnerisch unauffällig, daher kein Strukturierter Dialog erforderlich.	
Erlangen-Nürnberg	10 / 10	100,00 %	72,25 % - 100,00 %	●	Ergebnis liegt im Referenzbereich. Ergebnis rechnerisch unauffällig, daher kein Strukturierter Dialog erforderlich.	
Bonn	8 / 8	100,00 %	67,56 % - 100,00 %	●	Ergebnis liegt im Referenzbereich. Ergebnis rechnerisch unauffällig, daher kein Strukturierter Dialog erforderlich.	
Marburg	8 / 8	100,00 %	67,56 % - 100,00 %	●	Ergebnis liegt im Referenzbereich. Ergebnis rechnerisch unauffällig, daher kein Strukturierter Dialog erforderlich.	
Regensburg	7 / 7	100,00 %	64,57 % - 100,00 %	●	Ergebnis liegt im Referenzbereich. Ergebnis rechnerisch unauffällig, daher kein Strukturierter Dialog erforderlich.	
Tübingen	7 / 7	100,00 %	64,57 % - 100,00 %	●	Ergebnis liegt im Referenzbereich. Ergebnis rechnerisch unauffällig, daher kein Strukturierter Dialog erforderlich.	
Dresden	4 / 4	100,00 %	51,01 % - 100,00 %	●	Ergebnis liegt im Referenzbereich. Ergebnis rechnerisch unauffällig, daher kein Strukturierter Dialog erforderlich.	
Hamburg	4 / 4	100,00 %	51,01 % - 100,00 %	●	Ergebnis liegt im Referenzbereich. Ergebnis rechnerisch unauffällig, daher kein Strukturierter Dialog erforderlich.	
München Gh	24 / 25	96,00 %	80,46 % - 99,29 %	●	Ergebnis liegt im Referenzbereich. Ergebnis rechnerisch unauffällig, daher kein Strukturierter Dialog erforderlich.	
Freiburg	12 / 13	92,31 %	66,69 % - 98,63 %	●	Ergebnis liegt im Referenzbereich. Ergebnis rechnerisch unauffällig, daher kein Strukturierter Dialog erforderlich.	
Heidelberg	23 / 25	92,00 %	75,03 % - 97,78 %	●	Ergebnis liegt im Referenzbereich. Ergebnis rechnerisch unauffällig, daher kein Strukturierter Dialog erforderlich.	
Jena	14 / 16	87,50 %	63,98 % - 96,50 %	●	Ergebnis liegt im Referenzbereich. Ergebnis rechnerisch unauffällig, daher kein Strukturierter Dialog erforderlich.	
Kiel	12 / 14	85,71 %	60,06 % - 95,99 %	●	Ergebnis liegt im Referenzbereich. Ergebnis rechnerisch unauffällig, daher kein Strukturierter Dialog erforderlich.	
Köln-Lindenthal	8 / 10	80,00 %	49,02 % - 94,33 %	●	Ergebnis liegt im Referenzbereich. Ergebnis rechnerisch unauffällig, daher kein Strukturierter Dialog erforderlich.	
Essen	4 / 5	80,00 %	37,55 % - 96,38 %	●	Ergebnis liegt im Referenzbereich. Ergebnis rechnerisch unauffällig, daher kein Strukturierter Dialog erforderlich.	
Leipzig	4 / 5	80,00 %	37,55 % - 96,38 %	●	Ergebnis liegt im Referenzbereich. Ergebnis rechnerisch unauffällig, daher kein Strukturierter Dialog erforderlich.	
Rostock	6 / 8	75,00 %	40,93 % - 92,85 %	●	Ergebnis liegt im Referenzbereich. Ergebnis rechnerisch unauffällig, daher kein Strukturierter Dialog erforderlich.	
Frankfurt	*	*	*	●	Ergebnis liegt im Referenzbereich. Ergebnis rechnerisch unauffällig, daher kein Strukturierter Dialog erforderlich.	
Kaiserslautern	*	*	*	●	Ergebnis liegt im Referenzbereich. Ergebnis rechnerisch unauffällig, daher kein Strukturierter Dialog erforderlich.	
Köln-Merheim	*	*	*	●	Ergebnis liegt im Referenzbereich. Ergebnis rechnerisch unauffällig, daher kein Strukturierter Dialog erforderlich.	
Lübeck	*	*	*	●	Ergebnis liegt im Referenzbereich. Ergebnis rechnerisch unauffällig, daher kein Strukturierter Dialog erforderlich.	
Mainz	*	*	*	●	Ergebnis liegt im Referenzbereich. Ergebnis rechnerisch unauffällig, daher kein Strukturierter Dialog erforderlich.	
München rdl	*	*	*	●	Ergebnis liegt im Referenzbereich. Ergebnis rechnerisch unauffällig, daher kein Strukturierter Dialog erforderlich.	
Münster	*	*	*	●	Ergebnis liegt im Referenzbereich. Ergebnis rechnerisch unauffällig, daher kein Strukturierter Dialog erforderlich.	

\* Aus Datenschutzgründen werden keine Angaben gemacht, wenn der Zähler oder Nenner 1 bis 3 beträgt.

1.11. Qualitätsindikator 51545 - 3-Jahres-Überleben (Worst-Case-Analyse)

Referenzbereich:  $\geq 75,00\%$

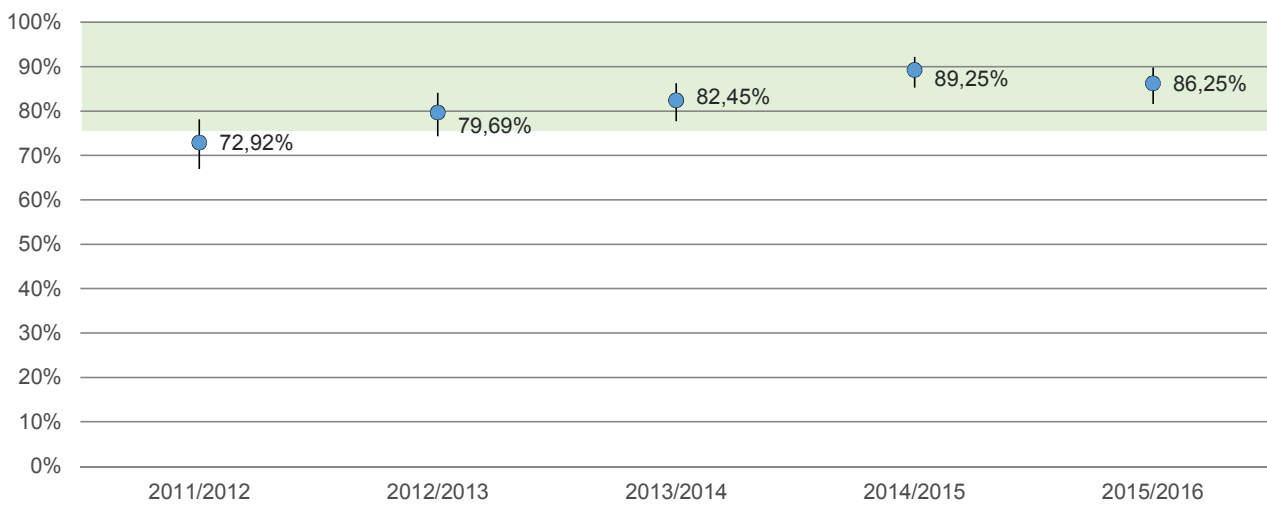
Pankreas- Transplantationszentren					Kommentar / Erläuterung	
	Zähler/ Nenner	Ergebnis	Vertrauensbereich	Be- wer- tung	der auf Bundes- bzw. Landesebene beauftragten Stellen	des Krankenhauses
Bochum				● →	Bewertung nicht möglich wegen fehlerhafter Dokumentation. Unvollständige oder falsche Dokumentation. Aufgrund der vom Krankenhaus geschilderten Sondersituation entsteht eine extreme verzerrte Darstellung der Ergebnisse. Daher wird auf Angabe der numerischen Ergebnisse verzichtet. Die Ergebnisse werden für die Bundesauswertung 2017 als Vorjahreswerte neu berechnet.	Aufgrund eines Fehlers in der Datenübermittlung lagen die Daten nicht fristgerecht vor. Eine Nachlieferung hat vollständig stattgefunden. Von den Patienten mit einer Nieren und Pankreastransplantation konnte nur bei vier Patienten keine 3-Jahres-Nachuntersuchung durchgeführt werden.
Magdeburg				○	Qualitätsindikator ohne Ergebnis, da entsprechende Fälle nicht aufgetreten sind.	

## Bundesweites Ergebnis: 3-Jahres-Überleben

Qualitätsindikator-ID: 51545  
Qualitätsindikator-Bezeichnung: Überleben nach 3 Jahren (ist nicht bekannt, ob der Empfänger lebt, wird sein Tod angenommen)  
Grundgesamtheit: Alle Patienten mit Pankreastransplantation ohne Retransplantation (Berichtsjahr 2015/2016: PNTX in 2012/2013)  
Zähler: Patienten, für die 3 Jahre nach der Transplantation die Information vorliegt, dass sie leben  
Referenzbereich (2016):  $\geq 75,00\%$

### 3-Jahres-Überleben (Worst-Case-Analyse)

Pankreas- und Pankreas-Nierentransplantation - Gesamtergebnis für Deutschland



## 1.12. Qualitätsindikator 12861 - Qualität der Transplantatfunktion (3 Jahre nach Transplantation)

Referenzbereich: nicht definiert

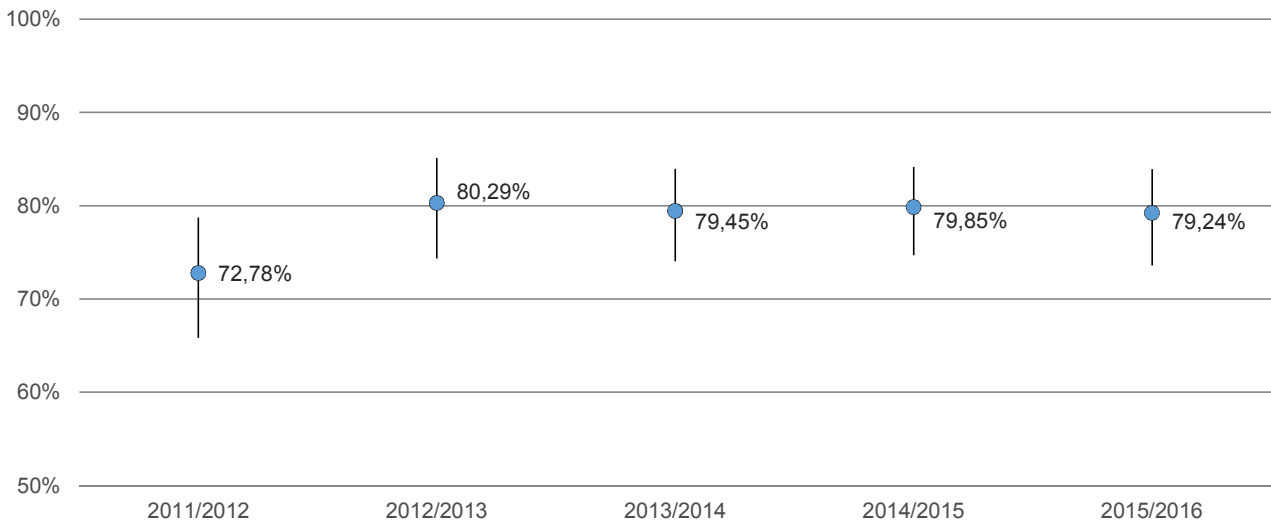
Pankreas- Transplantationszentren					Kommentar / Erläuterung	
	Zähler/ Nenner	Ergebnis	Vertrauensbereich	Be- wer- tung	der auf Bundes- bzw. Landesebene beauftragten Stellen	des Krankenhauses
<b>Deutschland</b>	<b>187 / 236</b>	<b>79,24 %</b>	<b>73,61 % - 83,92 %</b>	⇒		
Hannover	20 / 20	100,00 %	83,89 % - 100,00 %	○	Bewertung nicht vorgesehen. Referenzbereich ist für diesen Indikator nicht definiert.	
Berlin	17 / 17	100,00 %	81,57 % - 100,00 %	○	Bewertung nicht vorgesehen. Referenzbereich ist für diesen Indikator nicht definiert.	
Essen	4 / 4	100,00 %	51,01 % - 100,00 %	○	Bewertung nicht vorgesehen. Referenzbereich ist für diesen Indikator nicht definiert.	
Kiel	11 / 12	91,67 %	64,61 % - 98,51 %	○	Bewertung nicht vorgesehen. Referenzbereich ist für diesen Indikator nicht definiert.	
Köln-Lindenthal	7 / 8	87,50 %	52,91 % - 97,76 %	○	Bewertung nicht vorgesehen. Referenzbereich ist für diesen Indikator nicht definiert.	
Tübingen	6 / 7	85,71 %	48,69 % - 97,43 %	○	Bewertung nicht vorgesehen. Referenzbereich ist für diesen Indikator nicht definiert.	
Heidelberg	19 / 23	82,61 %	62,86 % - 93,02 %	○	Bewertung nicht vorgesehen. Referenzbereich ist für diesen Indikator nicht definiert.	
Erlangen-Nürnberg	8 / 10	80,00 %	49,02 % - 94,33 %	○	Bewertung nicht vorgesehen. Referenzbereich ist für diesen Indikator nicht definiert.	
München Gh	18 / 24	75,00 %	55,10 % - 88,00 %	○	Bewertung nicht vorgesehen. Referenzbereich ist für diesen Indikator nicht definiert.	
Bonn	6 / 8	75,00 %	40,93 % - 92,85 %	○	Bewertung nicht vorgesehen. Referenzbereich ist für diesen Indikator nicht definiert.	
Marburg	6 / 8	75,00 %	40,93 % - 92,85 %	○	Bewertung nicht vorgesehen. Referenzbereich ist für diesen Indikator nicht definiert.	
Jena	10 / 14	71,43 %	45,35 % - 88,28 %	○	Bewertung nicht vorgesehen. Referenzbereich ist für diesen Indikator nicht definiert.	
Regensburg	5 / 7	71,43 %	35,89 % - 91,78 %	○	Bewertung nicht vorgesehen. Referenzbereich ist für diesen Indikator nicht definiert.	
Bochum	21 / 31	67,74 %	50,14 % - 81,43 %	○	Bewertung nicht vorgesehen. Referenzbereich ist für diesen Indikator nicht definiert.	
Freiburg	8 / 12	66,67 %	39,06 % - 86,19 %	○	Bewertung nicht vorgesehen. Referenzbereich ist für diesen Indikator nicht definiert.	
Dresden	*	*	*	○	Bewertung nicht vorgesehen. Referenzbereich ist für diesen Indikator nicht definiert.	
Frankfurt	*	*	*	○	Bewertung nicht vorgesehen. Referenzbereich ist für diesen Indikator nicht definiert.	
Hamburg	*	*	*	○	Bewertung nicht vorgesehen. Referenzbereich ist für diesen Indikator nicht definiert.	
Kaiserslautern	*	*	*	○	Bewertung nicht vorgesehen. Referenzbereich ist für diesen Indikator nicht definiert.	
Köln-Merheim	*	*	*	○	Bewertung nicht vorgesehen. Referenzbereich ist für diesen Indikator nicht definiert.	
Leipzig	*	*	*	○	Bewertung nicht vorgesehen. Referenzbereich ist für diesen Indikator nicht definiert.	
Lübeck	*	*	*	○	Bewertung nicht vorgesehen. Referenzbereich ist für diesen Indikator nicht definiert.	
Mainz	*	*	*	○	Bewertung nicht vorgesehen. Referenzbereich ist für diesen Indikator nicht definiert.	
München rdl	*	*	*	○	Bewertung nicht vorgesehen. Referenzbereich ist für diesen Indikator nicht definiert.	
Münster	*	*	*	○	Bewertung nicht vorgesehen. Referenzbereich ist für diesen Indikator nicht definiert.	
Rostock	*	*	*	○	Bewertung nicht vorgesehen. Referenzbereich ist für diesen Indikator nicht definiert.	
Magdeburg				○	Qualitätsindikator ohne Ergebnis, da entsprechende Fälle nicht aufgetreten sind.	

\* Aus Datenschutzgründen werden keine Angaben gemacht, wenn der Zähler oder Nenner 1 bis 3 beträgt.

## Bundesweites Ergebnis: Qualität der Transplantatfunktion (3 Jahre nach Transplantation)

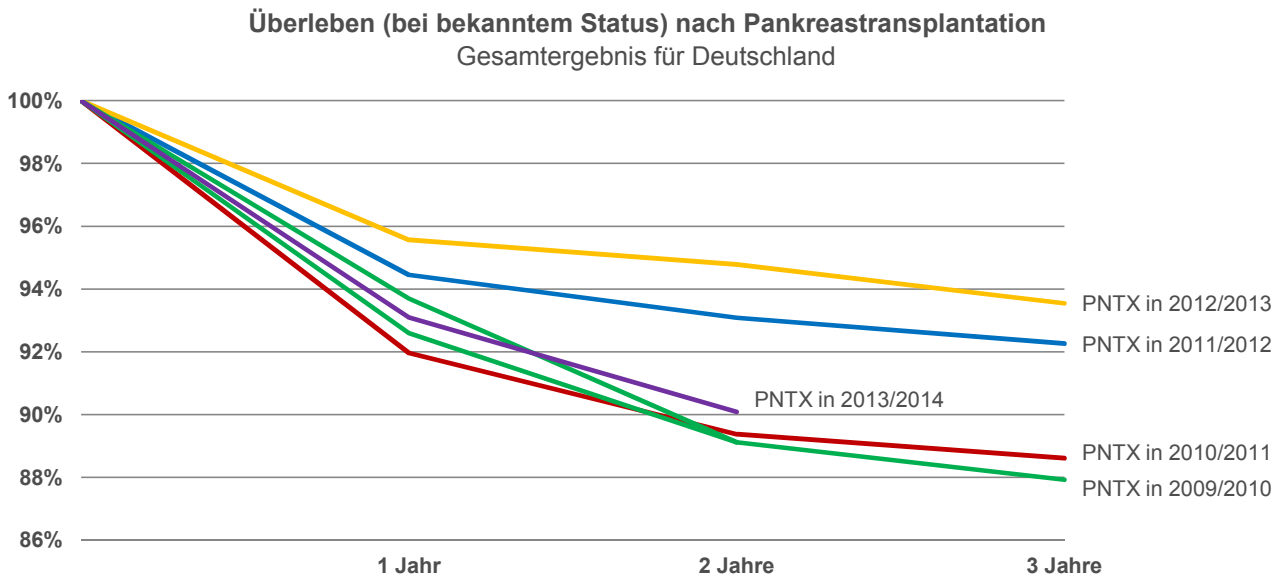
Qualitätsindikator-ID:	12861
Indikator-Bezeichnung:	Ausreichende Funktion der transplantierten Bauchspeicheldrüse nach 3 Jahren
Grundgesamtheit:	Alle Patienten mit Pankreastransplantation ohne Retransplantation und ohne dokumentierten Tod innerhalb von 2 Jahren mit Follow-up-Status lebend (Berichtsjahr 2015/2016: PNTX in 2012/2013)
Zähler:	Patienten, die 3 Jahre nach der Transplantation insulinfrei sind
Referenzbereich (2016):	nicht definiert

**Qualität der Transplantatfunktion (3 Jahre nach Transplantation)**  
Pankreas- und Pankreas-Nierentransplantation - Gesamtergebnis für Deutschland



## 1.13 Überlebenskurve

Qualitätsindikator-ID: 12493, 12509, 12529  
Qualitätsindikator-Bezeichnung: Überleben nach 1, 2 und 3 Jahren (bei vorliegender Information)  
Grundgesamtheit: Alle Patienten mit Pankreas- und Pankreas-Nierentransplantation ohne Retransplantation in den Folgejahren mit bekanntem Follow-up-Status  
Zähler: Patienten, die nach der Pankreas- und Pankreas-Nierentransplantation leben



## 2. Durchgeführte Maßnahmen der Qualitätssicherung

### Dokumentationsrate Nieren- und Pankreas- (Nieren-) transplantation

Transplantationszentren	Fallzahl	Dokumentationsrate (%)	Kommentar/ Erläuterung des Krankenhauses
Berlin	169	101,0 %	
Bochum	n.a.	n.a.	Aufgrund eines technischen Problems konnten die QS-Bögen nicht zur Auswertung herangezogen werden. Alle Fällen sind inzwischen an das IQTIG übermittelt worden, so dass die tatsächliche Dokumentationsrate bei 100% liegt.
Bonn	21	100,0 %	
Dresden	67	100,0 %	
Erlangen-Nürnb.	79	100,0 %	
Essen	111	100,0 %	
Frankfurt	43	100,0 %	
Freiburg	67	100,0 %	
Hamburg	85	100,0 %	
Hannover	150	100,0 %	
Heidelberg	91	100,0 %	
Jena	38	100,0 %	
Kaiserslautern	33	100,0 %	
Kiel	40	100,0 %	
Köln-Lindenthal	64	100,0 %	
Köln-Merheim	78	100,0 %	
Leipzig	21	100,0 %	
Lübeck	53	100,0 %	
Magdeburg	≤ 3	*	
Mainz	23	100,0 %	
Marburg	18	100,0 %	
München Gh	83	100,0 %	
München rdl	40	100,0 %	
Münster	74	100,0 %	
Regensburg	45	100,0 %	
Rostock	43	100,0 %	
Tübingen	47	100,0 %	

\* Aus Datenschutzgründen werden keine Angaben gemacht, wenn der Zähler oder Nenner 1 bis 3 beträgt.

n.a. Aufgrund von Dokumentationsproblemen konnte das tatsächliche Ergebnis nicht ermittelt werden.

Alle Krankenhäuser, die an den Maßnahmen der externen vergleichenden Qualitätssicherung teilnehmen, stellen in dieser Tabelle dar, wie hoch die Fallzahlen der erbrachten dokumentationspflichtigen Leistungen und die Dokumentationsrate im jeweiligen Leistungsbereich waren. Dabei ist eine vollständige Dokumentation gefordert. Die Ergebnisse der externen vergleichenden Qualitätssicherung sind unter Punkt 1. aufgeführt.







## Glossar




---

- **Bewertung**

Das Ergebnis der Qualitätsindikatoren wird farblich veranschaulicht:

-  Ergebnis ist unauffällig
-  Bewertung nicht möglich wegen fehlerhafter Dokumentation
-  Ergebnis ist auffällig
-  Bewertung nicht vorgesehen oder nicht abgeschlossen

Bewertung der Ergebnisse im Vergleich zum Vorjahr:

-  Verbessert
-  Unverändert
-  Verschlechtert
- kein Pfeil: Ergebnis ist nicht vergleichbar

- **Bundesdurchschnitt**

Der Bundesdurchschnitt wird für jeden Leistungsbereich und jeden Qualitätsindikator berechnet. Er ist das jeweilige Gesamtergebnis auf Basis aller Patienten in Deutschland.

- **Dokumentationsrate**

Die Dokumentationsrate errechnet sich aus dem Quotienten der Anzahl der dokumentierten Fälle und der tatsächlichen Anzahl der Behandlungsfälle. Es wird eine Dokumentationsrate von 100 % gefordert.

- **Ergebnis**

Es ist das Ergebnis aus der Spalte "Zähler/Nenner". Der Zähler stellt die Anzahl der Patienten dar, auf die der Qualitätsindikator Anwendung findet und der Nenner ist die Gesamtzahl der Patienten, die in Betracht kommen.

- **Fallzahl**

Die Fallzahl ist die Anzahl von behandelten Patienten in einem bestimmten Leistungsbereich.

- **Follow Up**

Die Patienten werden im Rahmen einer Nachbetreuung noch Jahre nach einer Behandlung regelmäßig beobachtet. Das 2-Jahres-Follow-Up gibt z. B. die Anzahl der Patienten wieder, die 2 Jahre nach der Behandlung untersucht wurden.

- **Leistungsbereich**

Leistungsbereiche fassen gleiche medizinische Behandlungen zusammen. Die Transplantationen der unterschiedlichen Organe stellen jeweils einen Leistungsbereich dar. Die Qualität des Leistungsbereiches wird durch Qualitätsindikatoren beschrieben.

## Glossar

---

- **Qualitätsindikator**

Die einzelnen Qualitätsindikatoren stellen Qualitätsziele dar, die sich messen und bewerten lassen. Die Kennzahlbezeichnung erklärt den Qualitätsindikator näher. Ein Qualitätsindikator kann auch mehrere Kennzahlbezeichnungen haben.

- **Referenzbereich**

Der Referenzbereich unterscheidet auffällige von unauffälligen Ergebnissen. Ein Ergebnis, das innerhalb des Referenzbereich liegt, ist als unauffällig zu werten, während ein Ergebnis außerhalb des Referenzbereiches als rechnerisch auffällig gilt. Eine Analyse des auffälligen Ergebnisses mit dem jeweils betroffenen Krankenhaus erfolgt im Strukturierten Dialog.

- **Sentinel Event**

Wenn im Referenzbereich "Sentinel Event" steht, dann handelt es sich um Qualitätsindikatoren, die unvorhergesehene, schwerwiegende Ereignisse darstellen, z.B. Sterblichkeit bei einer Lebendspende. Jeder Sentinel-Event-Fall ist eine Auffälligkeit von besonderer Bedeutung und wird im Strukturierten Dialog analysiert.

- **Strukturierter Dialog**

Ein Strukturierter Dialog wird immer dann geführt, wenn es zu rechnerischen Auffälligkeiten kommt. Entweder liegt das Ergebnis außerhalb des definierten Referenzbereiches oder es liegt ein Sentinel-Event-Fall vor. Im Strukturierten Dialog wird untersucht, ob es sich um eine qualitative Auffälligkeit handelt, z. B. aufgrund von Struktur- oder Prozessmängel für die Verbesserungsmaßnahmen durchgeführt werden müssen. Das Ergebnis des Strukturierten Dialoges wird als "Kommentar der auf Bundes- bzw. Landesebene beauftragten Stellen" dargestellt.

- **Vertrauensbereich**

Der Vertrauensbereich gibt an, in welchem Intervall sich das Ergebnis eines Qualitätsindikators, unter Berücksichtigung möglicher Fehler, z.B. Dokumentationsfehler, mit 95 % Wahrscheinlichkeit befindet. Der Umfang eines Vertrauensbereiches hängt von der Fallzahl ab. Eine geringe Fallzahl ergibt einen großen Vertrauensbereich. Vergleicht man 2 Transplantationszentren miteinander, dann haben sie nur dann eindeutig verschiedene Ergebnisse erzielt, wenn sich die Vertrauensbereiche nicht überlappen.

## Erläuterung zu den Daten der externen vergleichenden Qualitätssicherung

---

Die Ergebnisse der externen vergleichenden Qualitätssicherung ermöglichen eine Vergleichbarkeit der Krankenhäuser und erleichtern damit dem Patienten die Wahl bzw. die Beurteilung eines Krankenhauses. Statistiken können dennoch nicht das persönliche Beratungsgespräch ersetzen. Daher ist es wichtig, dass Patienten Kontakt zum Arzt des Transplantationszentrums aufnehmen, um noch offene Fragen zu klären und sich individuell beraten zu lassen.

### **Ergebnisse vergleichbar machen**

Im Bereich der Transplantationen arbeitet man mit relativ kleinen Zahlen, so dass man nur schwer statistisch signifikante Unterschiede aufdecken kann. Eventuelle Dokumentationsfehler haben dabei große Auswirkungen auf das Ergebnis.

Daher ist es wichtig nicht nur das Ergebnis, sondern auch den Vertrauensbereich für eine Bewertung oder einen Vergleich zu Rate zu ziehen. Der Vertrauensbereich gibt das Intervall an, in dem das berechnete Ergebnis mit 95 %-iger Wahrscheinlichkeit liegt.

Wenn zum Beispiel bei 4 von 5 Patienten die transplantierte Niere sofort ihre Funktion aufgenommen hat, dann beträgt das Ergebnis 80 %. Der Vertrauensbereich berücksichtigt mögliche Dokumentationsfehler: Bei 37,55 % bis 96,38 % aller Patienten hat die transplantierte Niere sofort ihre Funktion aufgenommen. Da es sich um kleine Fallzahlen handelt, ist der Vertrauensbereich sehr weit gefasst.

Bei größeren Fallzahlen ist das Intervall des Vertrauensbereiches entsprechend kleiner, so dass das errechnete Ergebnis mit höherer Sicherheit zutrifft. Wenn es zum Beispiel bei 10 von 102 Patienten operative Komplikationen gab, dann entspricht das 9,8 %. Der Vertrauensbereich liegt hier bei 5,41 % bis 17,11 %.

Bei zwei Krankenhäusern mit auf den ersten Blick unterschiedlichen Ergebnissen könnte tatsächlich dasselbe Ergebnis erzielt worden sein, wenn sich die jeweiligen Vertrauensbereiche überschneiden. Wenn sich die Vertrauensbereiche zweier Krankenhäuser nicht überlappen, kann man davon ausgehen, dass die Krankenhäuser unterschiedliche Resultate erzielt haben.

### **Risikoadjustierung**

Bei gleicher Qualität können unterschiedliche Behandlungsergebnisse erzielt werden, wenn die Risikoprofile der transplantierten Patienten, z. B. hinsichtlich Schweregrad der Erkrankung, Begleiterkrankungen oder Alter von Transplantationszentrum zu Transplantationszentrum stark variieren. Um einen fairen Vergleich zu ermöglichen, der die tatsächliche Behandlungsqualität widerspiegelt, müssen mögliche Unterschiede in den Risikoprofilen der Patientengruppen ausgeglichen werden. In der Transplantationsmedizin gibt es nur 3 Qualitätsindikatoren, die risikoadjustiert sind. 2 Indikatoren bei der Nierentransplantation und ein Indikator bei der Lebertransplantation.

### **Pankreas- und Pankreas-Nierentransplantation**

Für den Leistungsbereich Pankreas- und Pankreas-Nierentransplantation werden die Ergebnisse von zwei Erfassungsjahren gemeinsam betrachtet. Auf diese Weise lässt sich die Aussagekraft der Qualitätsindikatoren bei den sehr niedrigen Fallzahlen steigern.

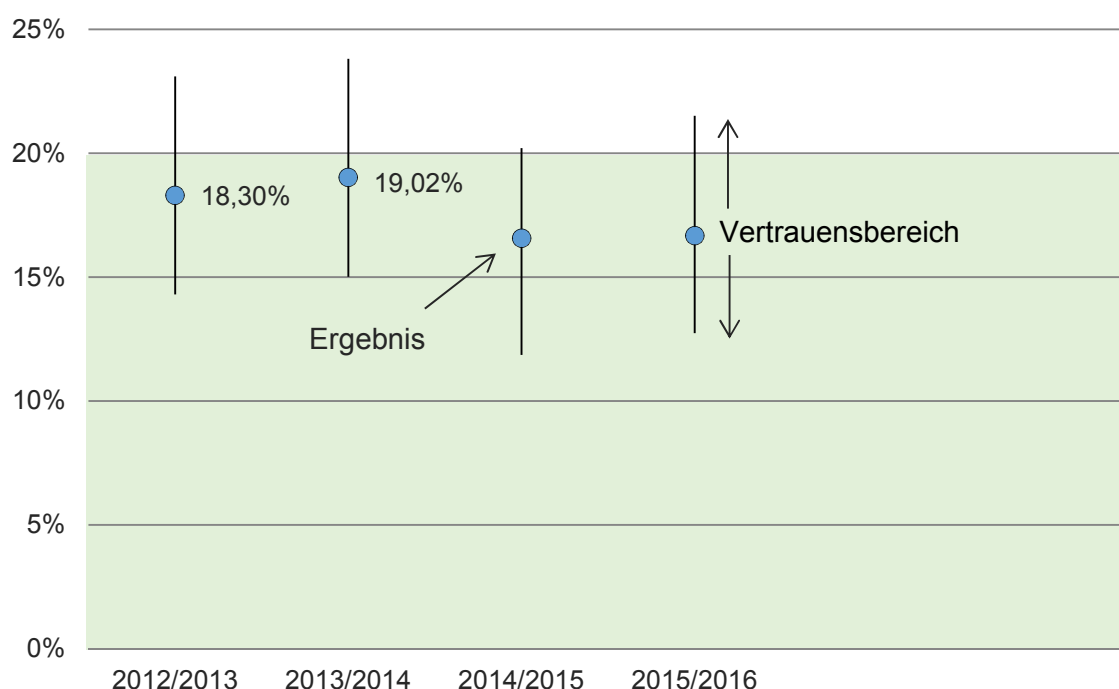
## Erläuterung zu den Grafiken der Qualitätssicherung

Die Grafiken zeigen die bundesweiten Ergebnisse der Qualitätsindikatoren der Pankreas- und Pankreas-Nierentransplantation.

Die Ergebnisse werden jeweils als blauer Kreis und der Vertrauensbereich als senkrechter Strich dargestellt. Der Vertrauensbereich beschreibt den Bereich, in dem sich das errechnete Ergebnis mit einer Wahrscheinlichkeit von 95 % befindet unter Berücksichtigung möglicher Zufälle, z. B. Dokumentationsfehler. Es kommt allerdings vor, dass der Vertrauensbereich so nah am Ergebnis liegt, dass er nicht erkennbar ist.

Der Referenzbereich (grün hinterlegt) gibt an, ob das Ergebnis rechnerisch auffällig ist oder nicht. Ergebnisse innerhalb des Referenzbereiches sind unauffällig. Ergebnisse außerhalb des Referenzbereiches werden im Rahmen des Strukturierten Dialoges analysiert. Für einige Qualitätsindikatoren ist kein Referenzbereich definiert.

Aufgrund der kleinen Fallzahlen werden immer die Ergebnisse von zwei Erfassungsjahren gemeinsam betrachtet.



## Impressum

---

### Herausgeber

Deutsche Stiftung Organtransplantation  
Deutschherrnufer 52  
60594 Frankfurt/Main

Telefon: 0 69 - 677 328 0  
Telefax: 0 69 - 677 328 9409

[www.dso.de](http://www.dso.de)

### Datenbereitstellung

Gemeinsamer Bundesausschuss, Berlin

### Redaktion

Josephine Wadewitz

### Stand der Daten

Februar 2018